



**Regionalverband
Bodensee-Oberschwaben**

ANLAGE 3

Naturschutzfachliche Prüfungen

Anlagen zum Umweltbericht des Teilregionalplans Energie 2025

Kapitel 4.2 des Regionalplans
sowie Änderungen an anderen Plankapiteln

nach öffentlicher Bekanntmachung
vom 26. Januar 2026

Regionalverband Bodensee-Oberschwaben
Hirschgraben 2 - 88214 Ravensburg
fon +49 751 36354-0 email info@rvbo.de
web www.rvbo.de

Inhaltsverzeichnis

Anlagen zur Natura 2000 - Vorabprüfung	5
Tabelle U 37: Mögliche zu prüfende Gesichtspunkte (Methodik-Leitlinien zu Artikel 6 Absätze 3 und 4 der FFH-Richtlinie 92/43/EWG“ (Amtsblatt der Europäischen Union, 2021/C 437/01)*	6
Tabelle U 38: Abstände (jeweils nächstgelegene) der potenziellen Vorranggebiete Windenergie zu den Europäischen Vogelschutzgebieten (VSG) und Einschätzung der Betroffenheit	7
Tabelle U 39: Prüfung der Beeinträchtigungen der potenziellen Vorranggebiete Windenergie in Bezug auf mögliche betroffene Vogelschutzgebiete	10
Tabelle U 40: Fledermausarten, für die in der Region im Rahmen des Natura 2000 Netzwerks Lebensstätten festgelegt wurden und mögliche Gefährdungen gemäß dem Hinweispapier der LUBW, 2014	12
Tabelle U 41: Gesamtübersicht der Natura 2000 - Vorabprüfung Vorranggebiete Windenergie	13
Tabelle U 42: Gesamtübersicht der Natura 2000 -Vorabprüfung Vorbehaltsgebiete Photovoltaik	15
Anlagen zur artenschutzrechtlichen Prüfung	28
Tabelle U 43: Gesamtübersicht besonderer Artenschutz Vorranggebiete Windenergie	30
Tabelle U 44: Gesamtübersicht besonderer Artenschutz Vorbehaltsgebiete-Photovoltaik	45
Karte 1: Überregional bedeutsame Zugkonzentrationskorridore für Vögel und Fledermäuse	54
Karte 2: Schwerpunktgebiete für Vögel der offenen Feldflur und Dichtenzentren Gewässer	56

Anlagen zur Natura 2000 - Vorabprüfung

Tabelle U 37: Mögliche zu prüfende Gesichtspunkte (Methodik-Leitlinien zu Artikel 6 Absätze 3 und 4 der FFH-Richtlinie 92/43/EWG“ (Amtsblatt der Europäischen Union, 2021/C 437/01)*

1. Bestimmung der relevanten Elemente des Plans oder Projekts und ihrer möglichen Auswirkungen (Hier sollen alle Aspekte ermittelt werden, die einzeln oder in Zusammenwirkung mit anderen Plänen oder Projekten das Natura-2000-Gebiet beeinträchtigen könnten.):
- <i>Umfang und Größenordnung (direkte/indirekte Flächeninanspruchnahme),</i>
- <i>Abstand zu Natura-2000-Gebieten,</i>
- <i>insgesamt betroffenes Gebiet einschließlich des Gebiets, das von indirekten Auswirkungen (z. B. Lärm, Vibrationen) betroffen ist,</i>
- <i>Veränderungen der Intensität einer bestehenden Belastung (z. B. Zunahme von Lärm)**</i>
- <i>erforderlicher Transportverkehr (z. B. Zugangswege),**</i>
- <i>Dauer des Baus, des Betriebs, der Stilllegung,**</i>
- <i>zeitliche Aspekte (zeitliche Planung der verschiedenen Phasen eines Plans oder Projekts)**</i>
- <i>kumulative Effekte in Zusammenwirkung mit anderen Projekten oder Plänen</i>
2. Bestimmung der Natura-2000-Gebiete, die (gegebenenfalls) betroffen sind, wobei mögliche Auswirkungen des Plans oder Projekts allein oder in Zusammenwirkung mit anderen Plänen oder Projekten berücksichtigt werden,
- <i>potenzielle Auswirkungen des Plans auf Lebensraumtypen und Lebensstätten und der gebietsspezifischen Erhaltungsziele</i>
- <i>alle Natura-2000-Gebiete innerhalb des wahrscheinlichen Einflussbereichs des Plans oder Projekts</i>
- <i>Natura-2000-Gebiete in der Umgebung des Plans oder Projekts, in denen Tiere leben, die in das Projektgebiet ziehen können</i>
- <i>Kohärenz des Netzwerkes</i>
3. Prüfung, ob mögliche erhebliche Auswirkungen auf das Natura-2000-Gebiet angesichts der Erhaltungsziele des Gebiets ausgeschlossen werden können. Folgende Punkte können als Erheblichkeitsindikatoren gelten:
- <i>Flächenmäßiger Verlust von Lebensräumen</i>
- <i>Verschlechterung des Erhaltungszustands der Art oder des Lebensraums</i>
- <i>Intensität, Dauer oder Permanenz des Störfaktors, Abstand des Störfaktors</i>
- <i>Fragmentierung der ursprünglichen Lebensräume</i>
- <i>Indirekte Auswirkungen</i>
<i>*Diese Prüfungen können auf der Grundlage vorhandener Daten, verfügbarer Kenntnisse und Erfahrungen erfolgen. Abschwächungsmaßnahmen können an dieser Stelle zwar nicht vorausgesetzt werden, allerdings kann angenommen werden, dass potenzielle Auswirkungen von Anfang an vermieden oder vermindert werden müssen. Dies kann durch z.B. durch den Einsatz der besten verfügbaren Technologien (Stand der Technik) oder durch die Anwendung von Präventivmaßnahmen erfolgen.</i>
<i>**Faktoren, die nach der Standortwahl zu prüfen sind</i>

Tabelle U 38: Abstände (jeweils nächstgelegene) der potenziellen Vorranggebiete Windenergie zu den Europäischen Vogelschutzgebieten (VSG) und Einschätzung der Betroffenheit

Nummer	Nach der Alternativenprüfung nicht weiterverfolgte Fläche	Name	VSG-Distanz [km]	VSG	VSG-LS	VSG Vorsorgebereich 200m	VSG Prüfbereich 1.000 m	Mögliches betroffenes VSG Prüfbereich 1.000 m	VSG Prüfbereich 3.000 m	Mögliches betroffenes VSG Prüfbereich 3.000 m
WEA-435-001		Betenbrunn	6,3	-	-	-	-	-	-	-
WEA-435-002		Hochbühl	1,5	-	-	-	-	-	X	Überlinger See des Bodensees
WEA-435-003		Gehrenberg	10,1	-	-	-	-	-	-	-
WEA-436-001	X	Haslanden	6,9	-	-	-	-	-	-	-
WEA-436-002	X	Hauserwald	1,6	-	-	-	-	-	X	Blitzenreuter Seenplatte mit Althausen Weiher
WEA-436-003	X	Wengenreute	0,7	-	-	-	X	Wurzacher Ried	X	Wurzacher Ried
WEA-436-004		Altdorfer Wald - Erbisreuter Wald	8,1	-	-	-	-	-	-	-
WEA-436-006		Banisdorf	5,5	-	-	-	-	-	-	-
WEA-436-007		Osterhofen	3,2	-	-	-	-	-	-	-
WEA-436-008	X	Haisterkirch	4,1	-	-	-	-	-	-	-
WEA-436-009		Altdorfer Wald - Grunder Wald	7,4	-	-	-	-	-	-	-
WEA-436-010_1		Altdorfer Wald – Süd_1	8,5	-	-	-	-	-	-	-
WEA-436-011		Ratzenried - Ost	3,6	-	-	-	-	-	-	-
WEA-436-013		In den Mösern /Enkenhofener Wald - Süd	5,0	-	-	-	-	-	-	-
WEA-436-014	X	In den Mösern /Enkenhofener Wald - Nord	4,7	-	-	-	-	-	-	-
WEA-436-015		Kießlegg Ost-1	9,3	-	-	-	-	-	-	-
WEA-436-016	X	Kießlegg Ost-2	9,2	-	-	-	-	-	-	-
WEA-436-017		Königssegg	1,1	-	-	-	-	-	X	Pfrunger und Burgweiler Ried
WEA-436-018		Osterholz	4,1	-	-	-	-	-	-	-
WEA-436-019		Urbach	3,6	-	-	-	-	-	-	-
WEA-436-020	X	Gwigg	5,3	-	-	-	-	-	-	-
WEA-436-021_1		Aulendorf - Ost-1	7,0	-	-	-	-	-	-	-
WEA-436-021_2		Aulendorf - Ost-2	5,5	-	-	-	-	-	-	-
WEA-436-022		Fleischwangen - Nord	2,1	-	-	-	-	-	X	Blitzenreuter Seenplatte mit Althausen Weiher, Pfrunger und Burgweiler Ried
WEA-436-023	X	Ebersbach - Südwest	2,2	-	-	-	-	-	X	Blitzenreuter Seenplatte mit Althausen Weiher
WEA-436-025		Aitrach - Südwest	7,2	-	-	-	-	-	-	-
WEA-436-026		Aitrach - West	9,8	-	-	-	-	-	-	-
WEA-436-027		Illerwinkel	9,5	-	-	-	-	-	-	-
WEA-436-029	X	Allmishofen	3,5	-	-	-	-	-	-	-
WEA-436-030		Diepoldshofener Wald	6,4	-	-	-	-	-	-	-

Nummer	Nach der Alternativenprüfung nicht weiterverfolgte Fläche	Name	VSG-Distanz [km]	VSG	VSG-LS	VSG Vorsorgebereich 200m	VSG Prüfbereich 1.000 m	Mögliches betroffenes VSG Prüfbereich 1.000 m	VSG Prüfbereich 3.000 m	Mögliches betroffenes VSG Prüfbereich 3.000 m
WEA-436-032		Alttann	2,5	-	-	-	-		X	Rohrsee
WEA-436-033	X	Molpertshaus	0,5	-	-	-	X	Rohrsee	X	Rohrsee
WEA-436-034	X	Hummelluckenwald	1,2	-	-	-	-		X	Rohrsee
WEA-436-035	X	Ziegelberg	1,7	-	-	-	-		X	Rohrsee, Wurzach- acher Ried
WEA-436-036		Röschenwald	3,7	-	-	-	-		-	-
WEA-437-001		Ostrach - West	1,8	-	-	-	-		X	Pfrunger und Burgweiler Ried
WEA-437-002		Hoßkirch-Ostrach	1,6	-	-	-	-		X	Pfrunger und Burgweiler Ried
WEA-437-003		Hoßkirch-Ostrach- Tafertsweiler	1,9	-	-	-	-		X	Pfrunger und Burgweiler Ried
WEA-437-005	X	Meßkirch - Südwest	8,1	-	-	-	-		-	-
WEA-437-006		Pfullendorf-Hilpenseberg	4,3	-	-	-	-		-	-
WEA-437-007		Bad Saulgau - Stein- bronnen-1	4,8	-	-	-	-		-	-
WEA-437-008		Bad Saulgau - Stein- bronnen-2	3,9	-	-	-	-		-	-
WEA-437-009		Bad Saulgau - Kleintis- sen	3,3	-	-	-	-		-	-
WEA-437-010	X	Bad Saulgau - West	7,5	-	-	-	-		-	-
WEA-437-011		Meßkirch-Leibertingen	4,0	-	-	-	-		-	-
WEA-437-012	X	Leibertingen - West	0,2	-	-	-	X	Südwestalb und Oberes Do- nautal	X	Südwestalb und Oberes Do- nautal
WEA-437-013	X	Leibertingen - Kreen- heinstetten	0,2	-	-	-	X	Südwestalb und Oberes Do- nautal	X	Südwestalb und Oberes Do- nautal
WEA-437-014		Bingen - Nord	1,3	-	-	-	-		X	Südwestalb und Oberes Do- nautal
WEA-437-015	X	Veringenstadt - Ost	2,1	-	-	-	-		X	Südwestalb und Oberes Do- nautal
WEA-437-016		Veringenstadt - Südost	0,3	-	-	-	X	Südwestalb und Oberes Do- nautal	X	Südwestalb und Oberes Do- nautal
WEA-437-017	X	Kettenacker - Nord	3,4	-	-	-	-		-	-
WEA-437-018	X	Kettenacker - Süd	1,5	-	-	-	-		X	Südwestalb und Oberes Do- nautal
WEA-437-019		Gammertingen - Ost	0,2	-	-	-	X	Südwestalb und Oberes Do- nautal	X	Südwestalb und Oberes Do- nautal
WEA-437-020_1		Inneringen – Nordost_1	0,7	-	-	-	X	Südwestalb und Oberes Do- nautal	X	Südwestalb und Oberes Do- nautal
WEA-437-021		Illmensee - Südwest	3,2	-	-	-	-		-	-
WEA-437-022	X	Illmensee - Südost	3,4	-	-	-	-		-	-
WEA-437-023	X	Illmensee - Nordwest	1,6	-	-	-	-		X	Pfrunger und Burgweiler Ried
WEA-437-024	X	Illmensee - Nordost	0,6	-	-	-	X	Pfrunger und Burgweiler Ried	X	Pfrunger und Burgweiler Ried

Nummer	Nach der Alternativenprüfung nicht weiterverfolgte Fläche	Name	VSG-Distanz [km]	VSG	VSG-LS	VSG Vorsorgebereich 200m	VSG Prüfbereich 1.000 m	Mögliches betroffenes VSG Prüfbereich 1.000 m	VSG Prüfbereich 3.000 m	Mögliches betroffenes VSG Prüfbereich 3.000 m
WEA-437-025		Wald	10,2	-	-	-	-	-	-	-
WEA-437-026		Kettenacker - Ost	1,9	-	-	-	-	-	X	Südwestalb und Oberes Do- nautal
WEA-437-030		Hochberg - Ebersbach	3,8	-	-	-	-	-		

Tabelle U 39: Prüfung der Beeinträchtigungen der potenziellen Vorranggebiete Windenergie in Bezug auf mögliche betroffene Vogelschutzgebiete

Betroffenes VSG (Vorranggebiet Windenergie)	Nach der Alternativenprüfung nicht weiterverfolgte Fläche	Erhaltungsziele VSG	Direkte Einwirkung in das Schutzgebiet?	Inanspruchnahme von Flächen besonderer Biotopausstattung?	Besondere Bedeutung als Nah- rungshabitat für VSG-Zielarten an- zunehmen?	Lage im Flugkorridor zu mutmaßli- chen Nahrungshabitaten besonde- rer Bedeutung?
Wurza- cher Ried (WEA-436- 003)	X	Erhaltung der Lebensräume ohne Gefahrenquellen wie [...] Windkraftanlagen (Wespenbus- sard, Schwarz-, Rotmilan, Rohr- weihe, Kranich, Schwarzstorch) Weitere kollisionsgefährdete Ar- ten: Baumfalke Fledermaus- schutz bei baubedingten Stö- rungen und Voraussetzung der aktuellen technischen Stan- dards	Nein	Nein	Nein	Nein
Rohrsee (WEA-436- 033)	X	Erhaltung der Lebensräume ohne Gefahrenquellen wie [...] Windkraftanlagen (Wespenbus- sard) Weitere kollisionsgefähr- dete Arten: Schwarzkopfmöwe (Kolonie) Fledermausschutz bei baubedingten Störungen und Voraussetzung der aktuellen technischen Standards	Ja	Ja	Ja	Ja
Südwest- alb und Oberes Donautal (WEA-437- 012, WEA- 437-013)	X	Erhaltung der Lebensräume ohne Gefahrenquellen wie [...] Windkraftanlagen (Kornweihe, Rot-(C), Schwarzmilan (C), Uhu, Haselhuhn) Weitere kollisions- gefährdete Arten: Wanderfalke, Wespenbussard (C), Baumfalke (C), Schwarzstorch Fledermaus- schutz bei baubedingten Stö- rungen und Voraus-setzung der aktuellen technischen Stan- dards	Ja	Ökokon- tomaß- nahme Eichen- wald (WEA- 437-013)	Laut Management Plan (2022) gibt es im Teilgebiet Donautal eine große Anzahl von Greifvögeln (alle kollisi- onsgefährdet) wie Baum- falke, Wanderfalke, Rotmi- lan, Schwarzmilan und Wes- penbussard. Landesweit her- ausragend sind die Populati- onen der Felsenbrüter Uhu, Wanderfalke und andere. Das Gebiet bei Leibertingen Kreenheinstetten beherbergt Lebensräume, die für die Greifvögel wichtige Nah- rungsgebiete sind. Zudem liegt es auf Grund der Lage quasi im Flugkorridor. Zu- dem liegen die Gebiete groß- flächig im 1000m Prüfbe- reich. Daher kann auch eine erhebliche Störung oder Ge- fährdung von Vögeln, zum Beispiel bei der Aufsuchung regelmäßig genutzter Nah- rungsgebiete, nicht ausge- schlossen werden. Die Ge- biete wurden u.a. aus die- sem Grund nach der Alterna- tivenprüfung nicht mehr wei- ter verfolgt.	Ja

Betroffenes VSG (Vorranggebiet Windenergie)	Nach der Alternativenprüfung nicht weiterverfolgte Fläche	Erhaltungsziele VSG	Direkte Einwirkung in das Schutzgebiet?	Inanspruchnahme von Flächen besonderer Biotopausstattung?	Besondere Bedeutung als Nah- rungshabitat für VSG-Zielarten an- zunehmen?	Lage im Flugkorridor zu mutmaßli- chen Nahrungshabitaten besonde- rer Bedeutung?
Südwest- alb und Oberes Donautal (WEA-437- 016, WEA- 437-019, WEA-437- 020_1)		s.o	Nein	Nein	Nach Verkleinerung der ge- planten VRG-Wind auf einen Abstand >200m (WEA-437- 019, WEA-437-020_1) und weiterer deutlicher Reduktion des Gebiets Inneringen - Nordost_1 liegen diese nur noch sehr kleinflächig im 1000m Bereich des VSG. Er- hebliche Beeinträchtigungen können auf dieser Planungs- ebene ausgeschlossen wer- den.	Nein
Pfrunger und Burg- weiler Ried (WEA-437- 024)	X	Erhaltung der Lebensräume ohne Gefahrenquellen wie ... Windkraftanlagen (Wespenbus- sard, Schwarz-, Rotmilan, Rohr- weihe, Kornweihe, Schwarz- storch) Weitere Kollisionsge- fährdete Arten: Baumfalke Fle- dermausschutz bei Baubeding- ten Störungen und Vorausset- zung der aktuellen technischen Standards	Nein	Nein	Nein	Nein
Blitzen- reuter Seen- platte mit Althäuser Weiher (WEA-436- 002, WEA- 436-022, WEA-436- 023)	X (teilw.)	Erhaltung der Lebensräume ohne Gefahrenquellen wie ... Windkraftanlagen (Schwarz-, Rotmilan, Rohrweihe, Schwarz- storch)	Nein	Nein	Nein	Nein
Überlinger See des Boden- sees (WEA-435- 002)		Erhaltung der Lebensräume ohne Gefahrenquellen wie ... Windkraftanlagen (Uhu, Schwarz-, Rotmilan, Wander- falke)	Nein	Nein	Nein	Nein

Tabelle U 40: Fledermausarten, für die in der Region im Rahmen des Natura 2000 Netzwerks Lebensstätten festgelegt wurden und mögliche Gefährdungen gemäß dem Hinweispapier der LUBW, 2014

Wiss. Name	Dt. Name	Kollisionsgefährdung lt. LUBW Hinweispapier 2014	Quartierverlust	Essentielle Nahrungsgebiete
<i>Myotis myotis</i>	Großes Mausohr	Nein	Ja	Nein
<i>Myotis bechsteinii</i>	Bechstein-Fledermaus	Nein	Ja	Ja
<i>Rhinolophus ferrumequinum</i>	Große Hufeisennase	Nein	Nur in Ausnahmefällen	Nein
<i>Myotis emarginatus</i>	Wimperfledermaus	Nein	Nur in Ausnahmefällen	Nein

Tabelle U 41: Gesamtübersicht der Natura 2000 - Vorabprüfung Vorranggebiete Windenergie

Nummer	Nach der Alternativenprüfung nicht weiterverfolgte Fläche	Name	Betroffenheit auf Grund Nähe zu VSG ≤200m	Betroffenheit auf Grund Nähe zu VSG <1.000m	Lage im FFH oder VSG Gebiet	Betroffenheit auf Grund Größe der Gebiete in Nähe FFH Gebiete <200m	Betroffenheit von Lebensstätten im Vorsorgebereich (≤200m) der FFH Gebiete	Betroffenheit von Lebensstätten v. Fledermausarten im Vorsorgebereich (<500m) der FFH Gebiete	Betroffenheit prioritärer Lebensräume im Prüfbereich (≤200 m) der FFH Gebiete
WEA-435-001	-	Betenbrunn	-	-	-	X	-	-	-
WEA-435-002	-	Hochbühl	-	-	-	-	-	-	-
WEA-435-003	-	Gehrenberg	-	-	-	-	-	-	-
WEA-436-001	X	Haslanden	-	-	-	-	-	-	-
WEA-436-002	X	Hauserwald	-	-	-	-	-	-	-
WEA-436-003	X	Wengenreute	-	X	-	-	-	-	-
WEA-436-004	-	Altdorfer Wald - Erbisreuter Wald	-	-	-	X	X	X	X
WEA-436-006	-	Baniswald	-	-	-	-	-	-	-
WEA-436-007	-	Osterhofen	-	-	-	-	-	-	-
WEA-436-008	X	Haisterkirch	-	-	-	-	-	-	-
WEA-436-009	-	Altdorfer Wald - Grunder Wald	-	-	-	X	X	X	X
WEA-436-010_1	-	Altdorfer Wald – Süd_1	-	-	-	X	X	X	-
WEA-436-011	-	Ratzenried - Ost	-	-	-	-	-	X	-
WEA-436-013	-	In den Mösern /Enkenhofener Wald - Süd	-	-	-	-	-	-	-
WEA-436-014	X	In den Mösern /Enkenhofener Wald - Nord	-	-	-	-	-	-	-
WEA-436-015	-	Kißlegg Ost-1	-	-	-	X	X	-	X
WEA-436-016	X	Kißlegg Ost-2	-	-	-	X	X	-	-
WEA-436-017	-	Königsegg	-	-	-	-	-	-	-
WEA-436-018	-	Osterholz	-	-	-	-	-	-	-
WEA-436-019	-	Urbach	-	-	-	-	-	-	-
WEA-436-020	X	Gwigg	-	-	-	-	-	-	-
WEA-436-021_1	-	Aulendorf - Ost-1	-	-	-	-	-	-	-
WEA-436-021_2	-	Aulendorf - Ost-2	-	-	-	-	-	-	-
WEA-436-022	-	Fleischwangen - Nord	-	-	-	-	-	-	-
WEA-436-023	X	Ebersbach - Südwest	-	-	-	-	-	-	-
WEA-436-025	-	Aitrach - Südwest	-	-	-	-	-	-	-
WEA-436-026	-	Aitrach - West	-	-	-	-	-	-	-
WEA-436-027	-	Illerwinkel	-	-	-	-	-	-	-
WEA-436-029	X	Allmishofen	-	-	-	-	-	-	-
WEA-436-030	-	Diepoldshofener Wald	-	-	-	-	-	-	-
WEA-436-032	-	Alttann	-	-	-	-	-	-	-
WEA-436-033	X	Molpertshaus	-	X	-	-	-	-	-
WEA-436-034	X	Hummelluckenwald	-	-	-	-	-	-	-

Nummer	Nach der Alternativenprüfung nicht weiterverfolgte Fläche	Name	Betroffenheit auf Grund Nähe zu VSG ≤200m	Betroffenheit auf Grund Nähe zu VSG <1.000m	Lage im FFH oder VSG Gebiet	Betroffenheit auf Grund Größe der Gebiete in Nähe FFH Gebiete <200m	Betroffenheit von Lebensstätten im Versorgungsbereich (≤200m) der FFH Gebiete	Betroffenheit von Lebensstätten v. Fledermausarten im Versorgungsbereich (<500m) der FFH Gebiete	Betroffenheit prioritärer Lebensräume im Prüfbereich (≤200 m) der FFH Gebiete
WEA-436-035	X	Ziegelberg	-	-	-	-	-		
WEA-436-036	-	Röschental	-	-	-	X	X	X	-
WEA-437-001	-	Ostrach - West	-	-	-	X	-	-	-
WEA-437-002	-	Hoßkirch-Ostrach	-	-	-	-	-		
WEA-437-003	-	Hoßkirch-Ostrach-Tafertsweiler	-	-	-	-	-		
WEA-437-005	X	Meßkirch - Südwest	-	-	-	-	-		
WEA-437-006	-	Pfullendorf-Hilpensburg	-	-	-	-	-		
WEA-437-007	-	Bad Saulgau - Steinbrunnen-1	-	-	-	-	-		
WEA-437-008	-	Bad Saulgau - Steinbrunnen-2	-	-	-	-	-		
WEA-437-009	-	Bad Saulgau - Kleintissen	-	-	-	-	-		
WEA-437-010	X	Bad Saulgau - West	-	-	-	-	-		
WEA-437-011	-	Meßkirch-Leibertingen	-	-	-	-	-		
WEA-437-012	X	Leibertingen - West	-	X	-	-	-	X	-
WEA-437-013	X	Leibertingen - Kreenheinstetten	-	X	-	-	-	X	-
WEA-437-014	-	Bingen - Nord	-	-	-	X	X	X	-
WEA-437-015	X	Veringenstadt - Ost	-	-	X	X	X	-	-
WEA-437-016	-	Veringenstadt - Südost	-	X	-	X	-	X	-
WEA-437-017	X	Kettenacker - Nord	-	-	-	-	-		
WEA-437-018	X	Kettenacker - Süd	-	-	-	-	-		
WEA-437-019	-	Gammertingen - Ost	-	X	-	-	-	X	-
WEA-437-020_1	-	Inneringen – Nordost_1	-	X	-	-	-	-	-
WEA-437-021	-	Illmensee - Südwest	-	-	-	X	X	X	-
WEA-437-022	X	Illmensee - Südost	-	-	-	X	X	X	-
WEA-437-023	X	Illmensee - Nordwest	-	-	-	-	-		
WEA-437-024	X	Illmensee - Nordost	-	X	-	-	-	-	-
WEA-437-025		Wald	-	-	-	-	-		
WEA-437-026		Kettenacker - Ost	-	-	-	-	-		
WEA-437-030		Hochberg - Ebersbach	-	-	-	X	X	-	-

Tabelle U 42: Gesamtübersicht der Natura 2000 -Vorabprüfung Vorbehaltsgebiete Photovoltaik

Nummer (FFPV*)	Name	Kategorie (**, ***)	Fläche (ha)	GESAMT-BEWERTUNG	Natura 2000 (angrenzend)	Natura 2000 (≤ 200 m >5ha im Vorsorgebereich, in ha)	Natura 2000 (≤ 200 m >=2ha und <5ha im Vorsorgebereich, in ha)	Natura 2000 (Mähwiesen, 50m Bereich)	Natura 2000 (LS - 50m Bereich)	Natura 2000 (LS - 150m Bereich)	Natura 2000 (LRT - 50m Bereich)	Natura 2000 (LRT - 150m Bereich)	GESAMTBEWERTUNG
FFPV-435-001	Überlingen Bergösch	VBG	18,2	3				Ja					Keine erhebliche Beeinträchtigung auf regionaler Ebene durch die Festlegung der Vorbehaltsgebiete für Photovoltaik prognostiziert.
FFPV-435-002	Überlingen Höllösch	VBG	6,1	3									Keine erhebliche Beeinträchtigung auf regionaler Ebene durch die Festlegung der Vorbehaltsgebiete für Photovoltaik prognostiziert.
FFPV-435-004	Überlingen Bundesstraße	VBG	14,4	3									Keine erhebliche Beeinträchtigung auf regionaler Ebene durch die Festlegung der Vorbehaltsgebiete für Photovoltaik prognostiziert.
FFPV-435-005	Überlingen Oberschiffle	VBG	5,5	3									Keine erhebliche Beeinträchtigung auf regionaler Ebene durch die Festlegung der Vorbehaltsgebiete für Photovoltaik prognostiziert.
FFPV-435-006	Owingen Frohnholz	VBG	8,3	3				Ja					Keine erhebliche Beeinträchtigung auf regionaler Ebene durch die Festlegung der Vorbehaltsgebiete für Photovoltaik prognostiziert.
FFPV-435-007	Owingen Hedertsweiler	VBG	15,3	3				Ja					Keine erhebliche Beeinträchtigung auf regionaler Ebene durch die Festlegung der Vorbehaltsgebiete für Photovoltaik prognostiziert.
FFPV-435-008	Owingen Niederweiler	VBG	5,7	3									Keine erhebliche Beeinträchtigung auf regionaler Ebene durch die Festlegung der Vorbehaltsgebiete für Photovoltaik prognostiziert.
FFPV-435-009	Owingen Steinenbach	VBG	10,7	3				Ja					Keine erhebliche Beeinträchtigung auf regionaler Ebene durch die Festlegung der Vorbehaltsgebiete für Photovoltaik prognostiziert.

FFPV-435-010	Frickingen Berghof / Gailhöfe	VBG	20,1	3								Keine erhebliche Beeinträchtigung auf regionaler Ebene durch die Festlegung der Vorbehaltsgebiete für Photovoltaik prognostiziert.
FFPV-435-011	Frickingen Altheim - Nordwest	VBG	10,0	3								Keine erhebliche Beeinträchtigung auf regionaler Ebene durch die Festlegung der Vorbehaltsgebiete für Photovoltaik prognostiziert.
FFPV-435-012	Frickingen im Ebenland	VBG	7,2	3				Ja				Keine erhebliche Beeinträchtigung auf regionaler Ebene durch die Festlegung der Vorbehaltsgebiete für Photovoltaik prognostiziert.
FFPV-435-013	Heiligenberg Hintere Halde	VBG	8,7	3								Keine erhebliche Beeinträchtigung auf regionaler Ebene durch die Festlegung der Vorbehaltsgebiete für Photovoltaik prognostiziert.
FFPV-435-014	Heiligenberg Rickertsreute	VBG	13,5	3								Keine erhebliche Beeinträchtigung auf regionaler Ebene durch die Festlegung der Vorbehaltsgebiete für Photovoltaik prognostiziert.
FFPV-435-015	Heiligenberg Röhrenbach	VBG - alternativ	18,0	3								Keine erhebliche Beeinträchtigung auf regionaler Ebene durch die Festlegung der Vorbehaltsgebiete für Photovoltaik prognostiziert.
FFPV-435-017	Salem Beuren	VBG	29,6	3				Ja				Keine erhebliche Beeinträchtigung auf regionaler Ebene durch die Festlegung der Vorbehaltsgebiete für Photovoltaik prognostiziert.
FFPV-435-018	Salem Altenbeuren	VBG	8,7	3				Ja				Keine erhebliche Beeinträchtigung auf regionaler Ebene durch die Festlegung der Vorbehaltsgebiete für Photovoltaik prognostiziert.
FFPV-435-022	Bermatingen - West	VBG	8,5	3								Keine erhebliche Beeinträchtigung auf regionaler Ebene durch die Festlegung der Vorbehaltsgebiete für Photovoltaik prognostiziert.
FFPV-435-025	Markdorf Ittendorf - West	VBG	20,1	3				Ja				Keine erhebliche Beeinträchtigung auf regionaler Ebene durch die Festlegung der Vorbehaltsgebiete für Photovoltaik prognostiziert.
FFPV-435-026_1	Stetten a.B. - Ost 1	VBG	5,7	3				Ja				Keine erhebliche Beeinträchtigung auf regionaler Ebene durch die Festlegung der Vorbehaltsgebiete für Photovoltaik prognostiziert.
FFPV-435-026_2	Stetten a.B. - Ost 2	VBG - alternativ	3,3	3								Keine erhebliche Beeinträchtigung auf regionaler Ebene durch die Festlegung der Vorbehaltsgebiete für Photovoltaik prognostiziert.
FFPV-435-027	Markdorf - Süd	VBG	5,5	3								Keine erhebliche Beeinträchtigung auf regionaler Ebene durch die Festlegung der Vorbehaltsgebiete für Photovoltaik prognostiziert.

FFPV-435-032_1	Deggenhausertal Unterhomburg 1	VBG	13,0	3								Keine erhebliche Beeinträchtigung auf regionaler Ebene durch die Festlegung der Vorbehaltsgebiete für Photovoltaik prognostiziert.
FFPV-435-032_2	Deggenhausertal Unterhomburg 2	VBG - alternativ	5,7	3				Ja				Keine erhebliche Beeinträchtigung auf regionaler Ebene durch die Festlegung der Vorbehaltsgebiete für Photovoltaik prognostiziert.
FFPV-435-035	Oberteuringen Hefigkofen B33	VBG	14,8	3				Ja				Keine erhebliche Beeinträchtigung auf regionaler Ebene durch die Festlegung der Vorbehaltsgebiete für Photovoltaik prognostiziert.
FFPV-435-038	Friedrichshafen Heiseloch	VBG	12,2	3								Keine erhebliche Beeinträchtigung auf regionaler Ebene durch die Festlegung der Vorbehaltsgebiete für Photovoltaik prognostiziert.
FFPV-435-039	Friedrichshafen Unterraderach - West	VBG	9,7	3								Keine erhebliche Beeinträchtigung auf regionaler Ebene durch die Festlegung der Vorbehaltsgebiete für Photovoltaik prognostiziert.
FFPV-435-040	Friedrichshafen Fischbach - West	VBG	11,4	3								Keine erhebliche Beeinträchtigung auf regionaler Ebene durch die Festlegung der Vorbehaltsgebiete für Photovoltaik prognostiziert.
FFPV-435-041	Meckenbeuren Südbahn	VBG	7,3	3								Keine erhebliche Beeinträchtigung auf regionaler Ebene durch die Festlegung der Vorbehaltsgebiete für Photovoltaik prognostiziert.
FFPV-435-042	Meckenbeuren / Tettnang Fünföhren	VBG	14,2	3				Ja				Keine erhebliche Beeinträchtigung auf regionaler Ebene durch die Festlegung der Vorbehaltsgebiete für Photovoltaik prognostiziert.
FFPV-435-043	Meckenbeuren Reute - Süd	VBG	7,7	3								Keine erhebliche Beeinträchtigung auf regionaler Ebene durch die Festlegung der Vorbehaltsgebiete für Photovoltaik prognostiziert.
FFPV-435-045	Kressbronn Kapellenesch / Haslach	VBG - alternativ	8,3	3			Ja			Ja		Keine erhebliche Beeinträchtigung auf regionaler Ebene durch die Festlegung der Vorbehaltsgebiete für Photovoltaik prognostiziert.
FFPV-435-050	Neukirch - Süd	VBG	7,4	3								Keine erhebliche Beeinträchtigung auf regionaler Ebene durch die Festlegung der Vorbehaltsgebiete für Photovoltaik prognostiziert.
FFPV-436-002	Wangen Schwarzenbach - West	VBG	5,0	3								Keine erhebliche Beeinträchtigung auf regionaler Ebene durch die Festlegung der Vorbehaltsgebiete für Photovoltaik prognostiziert.
FFPV-436-003	Wangen Deponie Obermooweiler	VBG	8,5	3						Ja		Keine erhebliche Beeinträchtigung auf regionaler Ebene durch die Festlegung der Vorbehaltsgebiete für Photovoltaik prognostiziert.

FFPV-436-004	Wangen Feld / Hatzenweiler	VBG	17,8	3								Keine erhebliche Beeinträchtigung auf regionaler Ebene durch die Festlegung der Vorbehaltsgebiete für Photovoltaik prognostiziert.
FFPV-436-005	Wangen Ettensweiler / Humbrechts	VBG	21,9	3								Keine erhebliche Beeinträchtigung auf regionaler Ebene durch die Festlegung der Vorbehaltsgebiete für Photovoltaik prognostiziert.
FFPV-436-007	Wangen Oflings	VBG	17,9	3								Keine erhebliche Beeinträchtigung auf regionaler Ebene durch die Festlegung der Vorbehaltsgebiete für Photovoltaik prognostiziert.
FFPV-436-009	Argenbühl Untervorholz	VBG	9,0	3								Keine erhebliche Beeinträchtigung auf regionaler Ebene durch die Festlegung der Vorbehaltsgebiete für Photovoltaik prognostiziert.
FFPV-436-010	Isny Ziegelstadel	VBG	10,0	3								Keine erhebliche Beeinträchtigung auf regionaler Ebene durch die Festlegung der Vorbehaltsgebiete für Photovoltaik prognostiziert.
FFPV-436-012	Leutkirch / Kißlegg Herrot	VBG	8,0	3								Keine erhebliche Beeinträchtigung auf regionaler Ebene durch die Festlegung der Vorbehaltsgebiete für Photovoltaik prognostiziert.
FFPV-436-013	Leutkirch Heggelbach	VBG	6,6	3								Keine erhebliche Beeinträchtigung auf regionaler Ebene durch die Festlegung der Vorbehaltsgebiete für Photovoltaik prognostiziert.
FFPV-436-014	Leutkirch Heidrain	VBG	7,8	3								Keine erhebliche Beeinträchtigung auf regionaler Ebene durch die Festlegung der Vorbehaltsgebiete für Photovoltaik prognostiziert.
FFPV-436-015	Leutkirch Haid-Heidschachen Grube	VBG	21,3	3								Keine erhebliche Beeinträchtigung auf regionaler Ebene durch die Festlegung der Vorbehaltsgebiete für Photovoltaik prognostiziert.
FFPV-436-016	Aichstetten Altmannhofen	VBG	9,6	3								Keine erhebliche Beeinträchtigung auf regionaler Ebene durch die Festlegung der Vorbehaltsgebiete für Photovoltaik prognostiziert.
FFPV-436-019	Aitrach an der Chausee - West	VBG	14,4	3								Keine erhebliche Beeinträchtigung auf regionaler Ebene durch die Festlegung der Vorbehaltsgebiete für Photovoltaik prognostiziert.
FFPV-436-024	Bad Wurzach - Süd	VBG	14,2	3								Keine erhebliche Beeinträchtigung auf regionaler Ebene durch die Festlegung der Vorbehaltsgebiete für Photovoltaik prognostiziert.
FFPV-436-025	Leutkirch Weißenbauren	VBG	12,7	3								Keine erhebliche Beeinträchtigung auf regionaler Ebene durch die Festlegung der Vorbehaltsgebiete für Photovoltaik prognostiziert.

FFPV-436-026	Kißlegg - Süd	VBG	18,4	3								Keine erhebliche Beeinträchtigung auf regionaler Ebene durch die Festlegung der Vorbehaltsgebiete für Photovoltaik prognostiziert.
FFPV-436-027	Kißlegg Wiggenreute	VBG	25,7	3								Keine erhebliche Beeinträchtigung auf regionaler Ebene durch die Festlegung der Vorbehaltsgebiete für Photovoltaik prognostiziert.
FFPV-436-028	Wolfegg Grünenberg	VBG	6,4	3								Keine erhebliche Beeinträchtigung auf regionaler Ebene durch die Festlegung der Vorbehaltsgebiete für Photovoltaik prognostiziert.
FFPV-436-029	Wolfegg Gaishaus	VBG	13,5	3								Keine erhebliche Beeinträchtigung auf regionaler Ebene durch die Festlegung der Vorbehaltsgebiete für Photovoltaik prognostiziert.
FFPV-436-031_1	Roßberg / Oberurbach 1	VBG	26,5	3								Keine erhebliche Beeinträchtigung auf regionaler Ebene durch die Festlegung der Vorbehaltsgebiete für Photovoltaik prognostiziert.
FFPV-436-031_2	Roßberg / Oberurbach 2	VBG - alternativ	10,2	3								Keine erhebliche Beeinträchtigung auf regionaler Ebene durch die Festlegung der Vorbehaltsgebiete für Photovoltaik prognostiziert.
FFPV-436-032	Bad Waldsee Menisweiler - Süd	VBG	15,5	3								Keine erhebliche Beeinträchtigung auf regionaler Ebene durch die Festlegung der Vorbehaltsgebiete für Photovoltaik prognostiziert.
FFPV-436-033	Roßberg / Oberurbach - Nord	VBG	5,3	3								Keine erhebliche Beeinträchtigung auf regionaler Ebene durch die Festlegung der Vorbehaltsgebiete für Photovoltaik prognostiziert.
FFPV-436-034	Bad Waldsee Unterurbach	VBG	16,3	3								Keine erhebliche Beeinträchtigung auf regionaler Ebene durch die Festlegung der Vorbehaltsgebiete für Photovoltaik prognostiziert.
FFPV-436-036	Bad Waldsee Matenhaus	VBG	13,3	3								Keine erhebliche Beeinträchtigung auf regionaler Ebene durch die Festlegung der Vorbehaltsgebiete für Photovoltaik prognostiziert.
FFPV-436-037	Bad Waldsee Michelberg	VBG	22,4	3								Keine erhebliche Beeinträchtigung auf regionaler Ebene durch die Festlegung der Vorbehaltsgebiete für Photovoltaik prognostiziert.
FFPV-436-038	Bad Waldsee Hierbühl	VBG	5,7	3								Keine erhebliche Beeinträchtigung auf regionaler Ebene durch die Festlegung der Vorbehaltsgebiete für Photovoltaik prognostiziert.
FFPV-436-039	Baindt Sulpach	VBG	6,2	3								Keine erhebliche Beeinträchtigung auf regionaler Ebene durch die Festlegung der Vorbehaltsgebiete für Photovoltaik prognostiziert.

FFPV-436-040	Baindt Schachen - Ost	VBG	8,3	3								Keine erhebliche Beeinträchtigung auf regionaler Ebene durch die Festlegung der Vorbehaltsgebiete für Photovoltaik prognostiziert.
FFPV-436-042	Schlier Eratsrain Agri-PV	VBG	5,1	3								Keine erhebliche Beeinträchtigung auf regionaler Ebene durch die Festlegung der Vorbehaltsgebiete für Photovoltaik prognostiziert.
FFPV-436-043	Ravensburg-Hinzstobel	VBG	7,7	3								Keine erhebliche Beeinträchtigung auf regionaler Ebene durch die Festlegung der Vorbehaltsgebiete für Photovoltaik prognostiziert.
FFPV-436-044	Grünkraut Emmelweiler	VBG	7,3	3								Keine erhebliche Beeinträchtigung auf regionaler Ebene durch die Festlegung der Vorbehaltsgebiete für Photovoltaik prognostiziert.
FFPV-436-045	Grünkraut Gullen	VBG	12,0	3								Keine erhebliche Beeinträchtigung auf regionaler Ebene durch die Festlegung der Vorbehaltsgebiete für Photovoltaik prognostiziert.
FFPV-436-046	Richlisreute Agri-PV	VBG	7,1	3								Keine erhebliche Beeinträchtigung auf regionaler Ebene durch die Festlegung der Vorbehaltsgebiete für Photovoltaik prognostiziert.
FFPV-436-047	Grünkraut Gommetsweiler	VBG - alternativ	3,1	3								Keine erhebliche Beeinträchtigung auf regionaler Ebene durch die Festlegung der Vorbehaltsgebiete für Photovoltaik prognostiziert.
FFPV-436-049	Bodnegg Buch	VBG	7,5	3								Keine erhebliche Beeinträchtigung auf regionaler Ebene durch die Festlegung der Vorbehaltsgebiete für Photovoltaik prognostiziert.
FFPV-436-050	Bodnegg Brunnacker	VBG	5,9	3								Keine erhebliche Beeinträchtigung auf regionaler Ebene durch die Festlegung der Vorbehaltsgebiete für Photovoltaik prognostiziert.
FFPV-436-051	Ravensburg Winkel	VBG	7,1	3								Keine erhebliche Beeinträchtigung auf regionaler Ebene durch die Festlegung der Vorbehaltsgebiete für Photovoltaik prognostiziert.
FFPV-436-052	Wilhelmsdorf - Nord	VBG	33,3	3								Keine erhebliche Beeinträchtigung auf regionaler Ebene durch die Festlegung der Vorbehaltsgebiete für Photovoltaik prognostiziert.
FFPV-436-053	Wilhelmsdorf Höhreute - West	VBG	10,5	3								Keine erhebliche Beeinträchtigung auf regionaler Ebene durch die Festlegung der Vorbehaltsgebiete für Photovoltaik prognostiziert.
FFPV-436-054	Wilhelmsdorf Höhreute - Ost	VBG	6,3	3								Keine erhebliche Beeinträchtigung auf regionaler Ebene durch die Festlegung der Vorbehaltsgebiete für Photovoltaik prognostiziert.

FFPV-436-056	Ebenweiler Haggenmoos	VBG	10,5	3								Keine erhebliche Beeinträchtigung auf regionaler Ebene durch die Festlegung der Vorbehaltsgebiete für Photovoltaik prognostiziert.
FFPV-436-057	Altshausen Hirscheegg	VBG	11,8	3								Keine erhebliche Beeinträchtigung auf regionaler Ebene durch die Festlegung der Vorbehaltsgebiete für Photovoltaik prognostiziert.
FFPV-436-058	Boms Heidäcker	VBG	7,1	3								Keine erhebliche Beeinträchtigung auf regionaler Ebene durch die Festlegung der Vorbehaltsgebiete für Photovoltaik prognostiziert.
FFPV-436-059	Aulendorf Blönried - Nord	VBG	9,1	3								Keine erhebliche Beeinträchtigung auf regionaler Ebene durch die Festlegung der Vorbehaltsgebiete für Photovoltaik prognostiziert.
FFPV-436-060	Aulendorf Wannenberg	VBG	19,1	2			Ja	Ja	Ja			Keine erhebliche Beeinträchtigung auf regionaler Ebene durch die Festlegung der Vorbehaltsgebiete für Photovoltaik prognostiziert. Die Hinweise im Umweltbericht sollten nach erfolgter Standortwahl auf nachgelagerter Ebene beachtet werden.
FFPV-436-061	Aulendorf Buchhölzle	VBG	23,3	3						Ja	Ja	Keine erhebliche Beeinträchtigung auf regionaler Ebene durch die Festlegung der Vorbehaltsgebiete für Photovoltaik prognostiziert.
FFPV-436-063	Aulendorf Tannhausen - Nord	VBG	20,6	3								Keine erhebliche Beeinträchtigung auf regionaler Ebene durch die Festlegung der Vorbehaltsgebiete für Photovoltaik prognostiziert.
FFPV-436-064	Oberschweinberg	VBG	8,7	3			Ja			Ja		Keine erhebliche Beeinträchtigung auf regionaler Ebene durch die Festlegung der Vorbehaltsgebiete für Photovoltaik prognostiziert.
FFPV-436-065	Solarpark Reichenhofen	VBG	6,7	3								Keine erhebliche Beeinträchtigung auf regionaler Ebene durch die Festlegung der Vorbehaltsgebiete für Photovoltaik prognostiziert.
FFPV-436-066	Solarpark St. Johannes	VBG	7,6	3								Keine erhebliche Beeinträchtigung auf regionaler Ebene durch die Festlegung der Vorbehaltsgebiete für Photovoltaik prognostiziert.
FFPV-437-002	Gammertingen - Nord	VBG	11,2	3				Ja				Keine erhebliche Beeinträchtigung auf regionaler Ebene durch die Festlegung der Vorbehaltsgebiete für Photovoltaik prognostiziert.
FFPV-437-003	Gammertingen - Ost 3	VBG - alternativ	9,4	3								Keine erhebliche Beeinträchtigung auf regionaler Ebene durch die Festlegung der Vorbehaltsgebiete für Photovoltaik prognostiziert.

FFPV-437-004_1	Gammertingen - Ost 1	VBG	12,0	3								Keine erhebliche Beeinträchtigung auf regionaler Ebene durch die Festlegung der Vorbehaltsgebiete für Photovoltaik prognostiziert.
FFPV-437-004_2	Gammertingen - Ost 2	VBG - alternativ	12,9	3								Keine erhebliche Beeinträchtigung auf regionaler Ebene durch die Festlegung der Vorbehaltsgebiete für Photovoltaik prognostiziert.
FFPV-437-005	Kettenacker - Nord-ost	VBG	15,7	3								Keine erhebliche Beeinträchtigung auf regionaler Ebene durch die Festlegung der Vorbehaltsgebiete für Photovoltaik prognostiziert.
FFPV-437-006	Inneringen - Süd-west	VBG	23,0	3				Ja				Keine erhebliche Beeinträchtigung auf regionaler Ebene durch die Festlegung der Vorbehaltsgebiete für Photovoltaik prognostiziert.
FFPV-437-007	Inneringen - Südost	VBG	26,5	3								Keine erhebliche Beeinträchtigung auf regionaler Ebene durch die Festlegung der Vorbehaltsgebiete für Photovoltaik prognostiziert.
FFPV-437-008	Hettingen - West	VBG - alternativ	24,1	3								Keine erhebliche Beeinträchtigung auf regionaler Ebene durch die Festlegung der Vorbehaltsgebiete für Photovoltaik prognostiziert.
FFPV-437-009	Veringenstadt - West	VBG	13,6	3				Ja				Keine erhebliche Beeinträchtigung auf regionaler Ebene durch die Festlegung der Vorbehaltsgebiete für Photovoltaik prognostiziert.
FFPV-437-012	Veringerhütte	VBG	10,4	3								Keine erhebliche Beeinträchtigung auf regionaler Ebene durch die Festlegung der Vorbehaltsgebiete für Photovoltaik prognostiziert.
FFPV-437-014	Hochberg 4	VBG	9,5	3								Keine erhebliche Beeinträchtigung auf regionaler Ebene durch die Festlegung der Vorbehaltsgebiete für Photovoltaik prognostiziert.
FFPV-437-018	Rauschberg	VBG	6,6	3								Keine erhebliche Beeinträchtigung auf regionaler Ebene durch die Festlegung der Vorbehaltsgebiete für Photovoltaik prognostiziert.
FFPV-437-019	Stetten a.k.M. - Ost	VBG	11,2	3								Keine erhebliche Beeinträchtigung auf regionaler Ebene durch die Festlegung der Vorbehaltsgebiete für Photovoltaik prognostiziert.
FFPV-437-020	Glashütte - Ost 3	VBG	24,1	3						Ja		Keine erhebliche Beeinträchtigung auf regionaler Ebene durch die Festlegung der Vorbehaltsgebiete für Photovoltaik prognostiziert.
FFPV-437-022	Schwenningen - Südwest	VBG	16,7	3								Keine erhebliche Beeinträchtigung auf regionaler Ebene durch die Festlegung der Vorbehaltsgebiete für Photovoltaik prognostiziert.

FFPV-437-024	Hausen - West	VBG	29,5	3								Keine erhebliche Beeinträchtigung auf regionaler Ebene durch die Festlegung der Vorbehaltsgebiete für Photovoltaik prognostiziert.
FFPV-437-025	Kreenheinstetten - Nordost	VBG	18,0	3								Keine erhebliche Beeinträchtigung auf regionaler Ebene durch die Festlegung der Vorbehaltsgebiete für Photovoltaik prognostiziert.
FFPV-437-026_2	Kreenheinstetten - Süd 2	VBG - alternativ	43,1	3								Keine erhebliche Beeinträchtigung auf regionaler Ebene durch die Festlegung der Vorbehaltsgebiete für Photovoltaik prognostiziert.
FFPV-437-027	Kreenheinstetten - Süd 3	VBG - alternativ	34,6	3				Ja				Keine erhebliche Beeinträchtigung auf regionaler Ebene durch die Festlegung der Vorbehaltsgebiete für Photovoltaik prognostiziert.
FFPV-437-028	Leibertingen - Süd	VBG	24,0	3								Keine erhebliche Beeinträchtigung auf regionaler Ebene durch die Festlegung der Vorbehaltsgebiete für Photovoltaik prognostiziert.
FFPV-437-029	Thalheim - Nord 1	VBG	19,5	3				Ja				Keine erhebliche Beeinträchtigung auf regionaler Ebene durch die Festlegung der Vorbehaltsgebiete für Photovoltaik prognostiziert.
FFPV-437-030	Thalheim - Nord 4	VBG - alternativ	66,6	3								Keine erhebliche Beeinträchtigung auf regionaler Ebene durch die Festlegung der Vorbehaltsgebiete für Photovoltaik prognostiziert.
FFPV-437-031_2	Langenhart - Nord 2	VBG - alternativ	16,6	3								Keine erhebliche Beeinträchtigung auf regionaler Ebene durch die Festlegung der Vorbehaltsgebiete für Photovoltaik prognostiziert.
FFPV-437-032_1	Langenhart - Ost 1	VBG	29,9	3				Ja				Keine erhebliche Beeinträchtigung auf regionaler Ebene durch die Festlegung der Vorbehaltsgebiete für Photovoltaik prognostiziert.
FFPV-437-032_2	Langenhart - Ost 2	VBG - alternativ	6,6	3								Keine erhebliche Beeinträchtigung auf regionaler Ebene durch die Festlegung der Vorbehaltsgebiete für Photovoltaik prognostiziert.
FFPV-437-033	Vilsingen - West	VBG	21,6	3								Keine erhebliche Beeinträchtigung auf regionaler Ebene durch die Festlegung der Vorbehaltsgebiete für Photovoltaik prognostiziert.
FFPV-437-034	Inzigkofen - Süd-west	VBG	10,2	3								Keine erhebliche Beeinträchtigung auf regionaler Ebene durch die Festlegung der Vorbehaltsgebiete für Photovoltaik prognostiziert.
FFPV-437-035	Inzigkofen - Süd	VBG	10,2	3								Keine erhebliche Beeinträchtigung auf regionaler Ebene durch die Festlegung der Vorbehaltsgebiete für Photovoltaik prognostiziert.

FFPV-437-037	Altheim	VBG	25,5	3								Keine erhebliche Beeinträchtigung auf regionaler Ebene durch die Festlegung der Vorbehaltsgebiete für Photovoltaik prognostiziert.
FFPV-437-038	Heudorf	VBG	32,1	3								Keine erhebliche Beeinträchtigung auf regionaler Ebene durch die Festlegung der Vorbehaltsgebiete für Photovoltaik prognostiziert.
FFPV-437-039	Meßkirch - Nord-west	VBG	45,2	3								Keine erhebliche Beeinträchtigung auf regionaler Ebene durch die Festlegung der Vorbehaltsgebiete für Photovoltaik prognostiziert.
FFPV-437-042	Oberbichtlingen - Nord	VBG	14,7	2	Ja	Ja		Ja		Ja	Ja	Keine erhebliche Beeinträchtigung auf regionaler Ebene durch die Festlegung der Vorbehaltsgebiete für Photovoltaik prognostiziert. Die Hinweise im Umweltbericht sollten nach erfolgter Standortwahl auf nachgelagerter Ebene beachtet werden.
FFPV-437-044	Krumbach - Südost	VBG	44,8	3								Keine erhebliche Beeinträchtigung auf regionaler Ebene durch die Festlegung der Vorbehaltsgebiete für Photovoltaik prognostiziert.
FFPV-437-045	Wabertsweiler	VBG	9,2	3								Keine erhebliche Beeinträchtigung auf regionaler Ebene durch die Festlegung der Vorbehaltsgebiete für Photovoltaik prognostiziert.
FFPV-437-047	Wald - Nordost	VBG	6,7	3								Keine erhebliche Beeinträchtigung auf regionaler Ebene durch die Festlegung der Vorbehaltsgebiete für Photovoltaik prognostiziert.
FFPV-437-048	Reischach	VBG	12,6	3								Keine erhebliche Beeinträchtigung auf regionaler Ebene durch die Festlegung der Vorbehaltsgebiete für Photovoltaik prognostiziert.
FFPV-437-049	Göggingen - West	VBG	7,9	3				Ja				Keine erhebliche Beeinträchtigung auf regionaler Ebene durch die Festlegung der Vorbehaltsgebiete für Photovoltaik prognostiziert.
FFPV-437-050	Krauchenwies Ettisweiler	VBG	10,0	3								Keine erhebliche Beeinträchtigung auf regionaler Ebene durch die Festlegung der Vorbehaltsgebiete für Photovoltaik prognostiziert.
FFPV-437-054	Sigmaringendorf - Nordost	VBG	20,0	3				Ja				Keine erhebliche Beeinträchtigung auf regionaler Ebene durch die Festlegung der Vorbehaltsgebiete für Photovoltaik prognostiziert.
FFPV-437-057	Eichen - Nordwest	VBG	17,9	3								Keine erhebliche Beeinträchtigung auf regionaler Ebene durch die Festlegung der Vorbehaltsgebiete für Photovoltaik prognostiziert.

FFPV-437-059	Bad Saulgau - Nord-west 1	VBG	9,9	3								Keine erhebliche Beeinträchtigung auf regionaler Ebene durch die Festlegung der Vorbehaltsgebiete für Photovoltaik prognostiziert.
FFPV-437-061	Bad-Saulgau - Ost 1	VBG	23,8	3								Keine erhebliche Beeinträchtigung auf regionaler Ebene durch die Festlegung der Vorbehaltsgebiete für Photovoltaik prognostiziert.
FFPV-437-063	Hochberg - West	VBG	36,5	3								Keine erhebliche Beeinträchtigung auf regionaler Ebene durch die Festlegung der Vorbehaltsgebiete für Photovoltaik prognostiziert.
FFPV-437-064	Spöck	VBG	8,9	3								Keine erhebliche Beeinträchtigung auf regionaler Ebene durch die Festlegung der Vorbehaltsgebiete für Photovoltaik prognostiziert.
FFPV-437-066	Hahnnest - Süd	VBG	19,2	3								Keine erhebliche Beeinträchtigung auf regionaler Ebene durch die Festlegung der Vorbehaltsgebiete für Photovoltaik prognostiziert.
FFPV-437-068	Judentenberg	VBG	15,4	3								Keine erhebliche Beeinträchtigung auf regionaler Ebene durch die Festlegung der Vorbehaltsgebiete für Photovoltaik prognostiziert.
FFPV-437-069	Ruschweiler	VBG	21,6	3								Keine erhebliche Beeinträchtigung auf regionaler Ebene durch die Festlegung der Vorbehaltsgebiete für Photovoltaik prognostiziert.
FFPV-437-071_1	Illmensee - West 1	VBG	11,2	3								Keine erhebliche Beeinträchtigung auf regionaler Ebene durch die Festlegung der Vorbehaltsgebiete für Photovoltaik prognostiziert.
FFPV-437-071_2	Illmensee - West 2	VBG - alternativ	8,9	3								Keine erhebliche Beeinträchtigung auf regionaler Ebene durch die Festlegung der Vorbehaltsgebiete für Photovoltaik prognostiziert.
FFPV-437-072	Echbeck - Ost	VBG	21,2	3								Keine erhebliche Beeinträchtigung auf regionaler Ebene durch die Festlegung der Vorbehaltsgebiete für Photovoltaik prognostiziert.
FFPV-437-073	Glashütten - Ost	VBG - alternativ	19,2	3								Keine erhebliche Beeinträchtigung auf regionaler Ebene durch die Festlegung der Vorbehaltsgebiete für Photovoltaik prognostiziert.
FFPV-437-074	Wilhelmsdorf Illmensee - Süd	VBG	18,0	3								Keine erhebliche Beeinträchtigung auf regionaler Ebene durch die Festlegung der Vorbehaltsgebiete für Photovoltaik prognostiziert.
FFPV-437-076	Kleinstadelhofen	VBG	12,2	3								Keine erhebliche Beeinträchtigung auf regionaler Ebene durch die Festlegung der Vorbehaltsgebiete für Photovoltaik prognostiziert.

FFPV-437-079	Solarenergie Katzenmaierhof Boll	VBG	12,4	3								Keine erhebliche Beeinträchtigung auf regionaler Ebene durch die Festlegung der Vorbehaltsgebiete für Photovoltaik prognostiziert.
FFPV-437-080	Bietingen	VBG	8,1	3								Keine erhebliche Beeinträchtigung auf regionaler Ebene durch die Festlegung der Vorbehaltsgebiete für Photovoltaik prognostiziert.
FFPV-437-081	Wackershofen	VBG	17,1	3								Keine erhebliche Beeinträchtigung auf regionaler Ebene durch die Festlegung der Vorbehaltsgebiete für Photovoltaik prognostiziert.
FFPV-437-082	Lengendorf	VBG	7,1	3								Keine erhebliche Beeinträchtigung auf regionaler Ebene durch die Festlegung der Vorbehaltsgebiete für Photovoltaik prognostiziert.
FFPV-437-083	Hohe Pfaffental	VBG	7,4	3								Keine erhebliche Beeinträchtigung auf regionaler Ebene durch die Festlegung der Vorbehaltsgebiete für Photovoltaik prognostiziert.

*FFPV = Freiflächenphotovoltaik

**VBG = Vorbehaltsgebiet FFPV

***VBG-alternativ = Nach der Alternativenprüfung nicht weiterverfolgtes Vorbehaltsgebiet FFPV

Anlagen zur artenschutzrechtlichen Prüfung

Tabelle U 43: Gesamtübersicht besonderer Artenschutz Vorranggebiete Windenergie

WEA = Windenergieanlage
VRG = Vorranggebiet für Windenergie
VRG-alternativ = Nach der Alternativenprüfung nicht weiterverfolgtes Vorranggebiet für Windenergie
*Fachbeitrag Artenschutz für die Regionalplanung Windenergie, Planungshilfe erarbeitet im Auftrag der AG Natur- und Artenschutz im Rahmen der landesweiten Task Force zur Beschleunigung des Ausbaus der erneuerbaren Energien, Ministerium für Umwelt, Klima und Energiewirtschaft Baden-Württemberg, 2022
**Hinweise zur Erfassung von Vogelvorkommen bei der Genehmigung von WEA (LUBW, 2021)
***Gemäß Regierungspräsidium Tübingen in Zusammenarbeit mit ehrenamtlichen Experten der Naturschutzverbände (2023), Karte 1: Überregionale Zugkonzentrationskorridore Zugvögel und Fledermäuse
****(Regionaler Biotopverbund für die Region Bodensee-Oberschwaben, Trautner 2017, Adaptierung RVBO 2023), Karte 2: Offene Feldflur und Dichtezentren Gewässer
*****Die Hinweise aus belastbaren Anregungen bzw. Gutachten deuten in manchen Fällen auf das Vorkommen windkraftempfindlicher Arten in verstärktem Maße hin. Informationen zu Sonderstatusarten sind ebenfalls in materieller Hinsicht in die Abwägung zu den Gebieten eingeflossen, haben aber nur in bestimmten Fällen, in Absprache mit den Naturschutzbehörden, zu einem Ausschluss des Gebietes geführt. Die aufgeführten Informationen sollen bei den Zulassungsverfahren berücksichtigt bzw. aktualisiert und hinsichtlich der Minimierungs- bzw. Vermeidungsmaßnahmen mit berücksichtigt und aufgenommen werden. Auf vorliegender Planungsebene werden keine unüberwindbaren artenschutzrechtlichen Hindernisse in Abstimmung mit den Naturschutzbehörden hinsichtlich der Festlegung der mit A und B bewerteten Gebiete prognostiziert.
Zusätzliche artenschutzrechtliche Belange können erst nach Konkretisierung der Vorhaben detailliert geprüft und bei Bedarf erforderliche Maßnahmen zur Vermeidung, zur Minimierung oder zu einem vorgezogenen Ausgleich erarbeitet werden.
Die weitere Berücksichtigung der Informationen zu Arten auf Projektebene richtet sich nach der zum Zeitpunkt des Genehmigungsverfahrens gültigen Sach- und Rechtslage hinsichtlich des Eingriffsausgleichs und gegebenenfalls der artenschutzrechtlichen Prüfung.

Nummer	Name	Kategorie	Lage in Kategorie A gemäß Fachbeitrag LUBW *	Lage in Kategorie B gemäß Fachbeitrag LUBW (≥10 ha) *	Belastbarer Nachweis einer Sonderstatusart (Brutvorkommen bzw. Lebensstätte außerhalb Kategorie A) gemäß Fachbeitrag LUBW *, Abstände **	Zugkonzentrationskorridor ***	Fledermauskorridor ***	Prioritäre Gebiete der offenen Feldflur (> 50 ha) ****	Hinweise betr. windkraftsensibler Brutvogelarten, (Greifvögelmonitoring, LUBW 2011-2022)	Weitere Hinweise aus der 1. und 2. Anhörung Teilregionalplan Energie und relevante Gutachten (meist o. belastbaren fachgutachterl. Nachweis von Brutvork. Vögel oder Fledermauslebensstätten (FMLS)), s. QS-Kriterien Nachweis im Umweltbericht)	Sonstige Hinweise (ARTIS, ASP, Hinweise Anhörung)	Bewertung Gutachten und Hinweise aus der 1. und 2. Anhörung Teilregionalplan Energie *****	Gesamtbewertung	Gesamtbewertung Text
WEA-435-001	Betenbrunn	VRG							Rotmilan (Z. Prüfereich)	Fledermaus LS (Langohr in Kirche Betenbrunn, Zwergfledermaus im nahe gelegenen Waldbiotop	Gelbbauchunke (<i>Bombina variegata</i>)	Hinweise aus Anregungen deuten auf mögliche Vorkommen von Fledermaus Lebensstätten im weiteren Umfeld hin.	C	Artenschutzbelange mit untergeordneter Bedeutung
WEA-435-002	Hochbühl	VRG							Rotmilan (Nahbereich)	AKF (2012), Hinweise auf FMLS überregionaler Bedeutung in den Molassekellern (>500m), Gutachten Gem. Owingen (2025), Aussagen aus der Anhörung und Einschätzung der HNB, Weitere Hinweise auf mögliche Lebensstätten von Fledermäusen im Umfeld	Schwarzstorch Sichtung	Belastbare Hinweise aus älteren und jüngeren Gutachten deuten auf Vorkommen von Fledermaus Lebensstätten überregionaler Bedeutung in Molassekellern im weiteren Umfeld hin. Zudem wird auf mögliche Vorkommen von Sonderstatusarten Fledermäuse und Vögel hingewiesen, teilweise konnten diese nicht verifiziert werden.	B	Artenschutzbelange in erheblichen Maß beeinträchtigt
WEA-435-003	Gehrenberg	VRG		Erheblicher Anteil der Fläche in Zone B nach LUBW Fachbeitrag									B	Artenschutzbelange in erheblichen Maß beeinträchtigt

WEA-436-001	Haslanden	VRG-alternativ			Sehr Hohe Betroffenheit im Nahbereich				Rotmilan, Weißstorch (E. Prüfbereich)				A	Artenschutzbelange in besonders erheblichen Maß beeinträchtigt
WEA-436-002	Hauserwald	VRG-alternativ							Rotmilan (Nahbereich)				C	Artenschutzbelange mit untergeordneter Bedeutung
WEA-436-003	Wengenreute	VRG-alternativ		Erheblicher Anteil der Fläche in Zone B nach LUBW Fachbeitrag	Mit Sonderstatus Arten ist im Prüfbereich zu rechnen				Rotmilan (Z. Prüfbereich); Uhu (E. Prüfbereich)				B	Artenschutzbelange in erheblichen Maß beeinträchtigt
WEA-436-004	Altdorfer Wald - Erbisreuter Wald	VRG			Mit Sonderstatus Arten ist im Prüfbereich zu rechnen				Rotmilan (Z. Prüfbereich); Uhu (Z. Prüfbereich)	Gutachten Emch+Berger 2023, 2024, Einschätzung Nat.Beh., NABU Gutachten 2024, SWU-iTerra 2025, Weitere Hinweise auf mögliche Lebensstätten von Fledermäusen im Umfeld.	Grasfrosch (<i>Rana temporaria</i>), Erdkröte (<i>Bufo bufo</i>), Grasfrosch (<i>Rana temporaria</i>), Bergmolch (<i>Triturus alpestris</i>), Europäischer Laubfrosch (<i>Hyla arborea</i>), Teichmolch (<i>Triturus vulgaris</i>), Blindschleiche (<i>Anguis fragilis</i>), Zauneidechse (<i>Lacerta agilis</i>), Ringelnatter (<i>Natrix natrix</i>), Waldeidechse (<i>Lacerta vivipara</i>), Weinbergschnecke (<i>Helix pomatia</i>), <i>Dicranum viride</i> , Vogelsichtungen Ornika (2018-2023)	Es gibt belastbare Hinweise zu Lebensstätten von Sonderstatusarten von Fledermäusen im Umfeld. Zudem gibt es Hinweise aus Gutachten, die auf Brutvorkommen windkraftempfindlicher Vögel und Fledermaus Lebensstätten im Umfeld hin deuten.	B	Artenschutzbelange in erheblichen Maß beeinträchtigt
WEA-436-006	Banisdorf	VRG			Mit Sonderstatus Arten ist im Prüfbereich zu rechnen				Uhu (E. Prüfbereich)				B	Artenschutzbelange in erheblichen Maß beeinträchtigt
WEA-436-007	Osterhofen	VRG		Erheblicher Anteil der Fläche in Zone B nach LUBW Fachbeitrag	Mit Sonderstatus Arten ist im Prüfbereich zu rechnen			Großflächig im Gebiet für offene Feldflur	Rotmilan (Z. Prüfbereich); Schwarzmilan (E. Prüfbereich)	Hinweise UNB Biberach (Ökokontomaßnahme Kiebitz), Hinweise auf Kiebitz, Rohrweihe, Kornweihe, Wiesenweihe, Kranich im weiteren Umfeld (BUND)	Flächenreduktion auf Grund eines belastbaren Nachweises einer Vogel Sonderstatusart sowie einer Ökokontomaßnahme für eine Sonderstatusart ist in Abstimmung mit den Naturschutzbehörden erfolgt. Grasfrosch (<i>Rana temporaria</i>), Zauneidechse (<i>Lacerta agilis</i>), Artenlisten von ornitho.de	Hinweise aus Gutachten deuten auf Vorkommen windkraftempfindlicher Vögel- und Fledermaus Lebensstätten im Umfeld hin. Zudem wird auf mögliche Vorkommen von Sonderstatusarten Vögel und Fledermäuse hingewiesen.	B	Artenschutzbelange in erheblichen Maß beeinträchtigt
WEA-436-008	Haisterkirch	VRG-alternativ			Mit Sonderstatus Arten ist im Prüfbereich zu rechnen				Rotmilan (Z. Prüfbereich)				B	Artenschutzbelange in erheblichen Maß beeinträchtigt

WEA-436-009	Altdorfer Wald - Grunder Wald	VRG			Mit Sonderstatus Arten ist im Prüfbereich zu rechnen				Rotmilan (Z. Prüfbereich); Uhu (Z. Prüfbereich)	Gutachten Emch+Berger 2023, 2024, Einschätzung Nat.Beh., NABU Gutachten 2024, SWU-iTerra 2025, Weitere Hinweise auf mögliche FMLS im Umfeld.	Eine Flächenreduktion ist auf Grund eines belastbaren Nachweises einer Sonderstatusart Fledermaus in Abstimmung mit den Naturschutzbehörden erfolgt. Hinweise auf Wiedhopf und Wildkatze, Vogelsichtungen Ornika (2018-2023)	Es gibt belastbare Hinweise zu Lebensstätten von Sonderstatusarten von Fledermäusen im Umfeld. Zudem gibt es Hinweise aus Gutachten, die auf Brutvorkommen windkraftempfindlicher Vögel und Fledermaus Lebensstätten im Umfeld hin deuten.	B	Artenschutzbelange in erheblichen Maß beeinträchtigt
WEA-436-010_1	Altdorfer Wald - Süd_1	VRG			Mit Sonderstatus Arten ist im Prüfbereich zu rechnen				Wespenbussard (Nahbereich), Rotmilan (Nahbereich); Uhu (Nahbereich)	Gutachten Emch+Berger 2023, 2024, Einschätzung Nat.Beh., NABU Gutachten 2024, SWU-iTerra 2025, Weitere Hinweise auf mögliche FMLS im Umfeld.	Eine Flächenreduktion ist auf Grund eines belastbaren Nachweises einer Sonderstatusart Fledermaus in Abstimmung mit den Naturschutzbehörden erfolgt. Hinweise auf Rot- und Schwarzmilan, Wespenbussard, Baumfalke, Vogelsichtungen Ornika (2018-2023)	Es gibt belastbare Hinweise zu Lebensstätten von Sonderstatusarten von Fledermäusen im Umfeld. Zudem gibt es Hinweise aus Gutachten, die auf Brutvorkommen windkraftempfindlicher Vögel und Fledermaus Lebensstätten im Umfeld hin deuten. Der Regionalverband geht davon aus, dass bzgl. der möglichen Betroffenheit des Brutvorkommen des Uhu (<i>Bubo bubo</i>) im Nahbereich auf Grundlage einer prognostischen Beurteilung im späteren Genehmigungsverfahren im Bedarfsfall eine artenschutzrechtliche Ausnahme nach §§ 45 Absatz 7, 45b Absatz 8 BNatSchG mit hoher Wahrscheinlichkeit erteilt werden kann.	B	Artenschutzbelange in erheblichen Maß beeinträchtigt
WEA-436-011	Ratzenried - Ost	VRG			Mit Sonderstatus Arten ist im Prüfbereich zu rechnen				Rotmilan (Z. Prüfbereich); Schwarzmilan (Z. Prüfbereich)	Weitere Hinweise auf mögliche FMLS im Umfeld	Hinweise auf Wespenbussard und Weißstorch, Amphibien	Es wird auf mögliche Lebensstätten von Fledermaus Sonderstatusarten im Umfeld hingewiesen.	B	Artenschutzbelange in erheblichen Maß beeinträchtigt
WEA-436-013	In den Mösern /Enkenhofener Wald - Süd	VRG			Mit Sonderstatus Arten ist im Prüfbereich zu rechnen					Gutachten Weixler (2014), Ramos (2024), Nagel (2014), Sonderstatusart Schwarzstorch mehrere Horste im weiteren Umfeld, Einschätzung UNB, HNB, Weitere Hinweise auf mögliche FMLS im Umfeld		Hinweise aus Gutachten deuten auf Vorkommen von Vögel- und Fledermaus Lebensstätten im Umfeld hin. Zudem wird auf mögliche Vorkommen von Sonderstatusarten Vögel und Fledermäuse hingewiesen.	B	Artenschutzbelange in erheblichen Maß beeinträchtigt
WEA-436-014	In den Mösern /Enkenhofener Wald - Nord	VRG-alternativ			Mit Sonderstatus Arten ist im Prüfbereich zu rechnen				Rotmilan (Z. Prüfbereich)				B	Artenschutzbelange in erheblichen Maß beeinträchtigt
WEA-436-015	Kißlegg Ost-1	VRG		Erheblicher Anteil der Fläche in Zone B nach LUBW Fachbeitrag	Mit Sonderstatus Arten ist im Prüfbereich zu rechnen				Rotmilan (Z. Prüfbereich)	Hinweise HNB, UNB (Wanderstrecke von Erdkröten und Molchen)	Waldeidechse (<i>Zootoca vivipara</i>) Wanderstrecke von Erdkröten und Molchen		B	Artenschutzbelange in erheblichen Maß beeinträchtigt
WEA-436-016	Kißlegg Ost-2	VRG-alternativ		Erheblicher Anteil der Fläche in Zone B nach LUBW	Mit Sonderstatus Arten ist im Prüfbereich zu rechnen				Rotmilan (Z. Prüfbereich)		Hinweise UNB		B	Artenschutzbelange in erheblichen Maß beeinträchtigt

				Fachbei- trag										
WEA-436-017	Königsegg	VRG			Mit Sonder- status Arten ist im Prüf- bereich zu rechnen				Rotmilan (Z. Prüf- bereich); Weißstorch (E.Prüfbereich)	Hinweise UNB (CEF Ablenkflächen Wes- penbussard)	Flächenreduktion auf Grund eines belastba- ren Nachweises einer CEF-Ausgleichsmaß- nahme für den Wes- penbussard ist in Ab- stimmung mit den Na- turschutzbehörden er- folgt.		B	Artenschutzbe- lange in erhebli- chen Maß be- einträchtigt
WEA-436-018	Osterholz	VRG			Mit Sonder- status Arten ist im Prüf- bereich zu rechnen				Rotmilan (Z. Prüf- bereich); Schwarzmi- lan (E. Prüfbereich); Weißstorch (E.Prüf- bereich)	Hinweise UNB			B	Artenschutzbe- lange in erhebli- chen Maß be- einträchtigt
WEA-436-019	Urbach	VRG			Mit Sonder- status Arten ist im Prüf- bereich zu rechnen				Rotmilan (Z. Prüf- bereich); Uhu (E. Prüf- bereich)		Es wird auf mögliche Vorkommen von Son- derstatusarten Vögel und Fledermäuse im Umfeld hingewiesen., s.a. Artenlisten von or- nitho.de		B	Artenschutzbe- lange in erhebli- chen Maß be- einträchtigt
WEA-436-020	Gwigg	VRG-alter- nativ			Mit Sonder- status Arten ist im Prüf- bereich zu rechnen				Rotmilan (Nahbe- reich)				B	Artenschutzbe- lange in erhebli- chen Maß be- einträchtigt
WEA-436-021_1	Aulendorf - Ost-1	VRG			Mit Sonder- status Arten ist im Prüf- bereich zu rechnen				Rotmilan (Nahbe- reich); Weißstorch (Z. Prüfbereich)	Hinweise UNB (Sich- tung Kranich, Schlan- genadler)	Hinweise Sichtung Kra- nich, Schlangenadler		B	Artenschutzbe- lange in erhebli- chen Maß be- einträchtigt
WEA-436-021_2	Aulendorf - Ost-2	VRG			Mit Sonder- status Arten ist im Prüf- bereich zu rechnen				Rotmilan (E. Prüf- bereich); Weißstorch (E. Prüfbereich)	Hinweise UNB (Sich- tung Kranich, Schlan- genadler)	Hinweise Sichtung Kra- nich, Schlangenadler		B	Artenschutzbe- lange in erhebli- chen Maß be- einträchtigt
WEA-436-022	Fleischwan- gen - Nord	VRG							Rotmilan (Z. Prüf- bereich); Weißstorch (E. Prüfbereich)		Hinweise auf Weiß- storch, Kranich, Sper- ber		C	Artenschutzbe- lange mit unter- geordneter Be- deutung
WEA-436-023	Ebersbach - Südwest	VRG-alter- nativ							Rotmilan (Nahbe- reich); Schwarzmi- lan (E. Prüfbereich); Weißstorch (E. Prüf- bereich)				C	Artenschutzbe- lange mit unter- geordneter Be- deutung
WEA-436-025	Aitrach - Südwest	VRG			Mit Sonder- status Arten ist im Prüf- bereich zu rechnen				Rotmilan (Nahbe- reich); Uhu (E. Prüf- bereich)				B	Artenschutzbe- lange in erhebli- chen Maß be- einträchtigt
WEA-436-026	Aitrach - West	VRG			Mit Sonder- status Arten ist im Prüf- bereich zu rechnen				Rotmilan (Z. Prüf- bereich); Uhu (E. Prüf- bereich)	UNB Biberach (Greif- vogelmonitoring Rot- Schwarzmilane)			B	Artenschutzbe- lange mit unter- geordneter Be- deutung
WEA-436-027	Illerwinkel	VRG					Lage im Fleder- mauskorri- dor		Rotmilan (Z. Prüf- bereich)	Hinweise UNB (Unter- allgäu)			B	Artenschutzbe- lange in erhebli- chen Maß be- einträchtigt

WEA-436-029	Allmishofen	VRG-alternativ			Mit Sonderstatus Arten ist im Prüfbereich zu rechnen		Lage im Fledermauskorridor		Rotmilan (Z. Prüfbereich)				B	Artenschutzbelange in erheblichen Maß beeinträchtigt
WEA-436-030	Diepoldshofener Wald	VRG		Erheblicher Anteil der Fläche in Zone B nach LUBW Fachbeitrag					Rotmilan (Z. Prüfbereich); Uhu (E. Prüfbereich)		Es wird auf mögliche Vorkommen von Sonderstatusarten Vögel und Fledermäuse im Umfeld hingewiesen., s.a. Artenlisten von ornitho.de		B	Artenschutzbelange in erheblichen Maß beeinträchtigt
WEA-436-032	Alttann	VRG		Erheblicher Anteil der Fläche in Zone B nach LUBW Fachbeitrag	Mit Sonderstatus Arten ist im Prüfbereich zu rechnen				Rotmilan (Z. Prüfbereich); Uhu (E. Prüfbereich)		Es wird auf mögliche Vorkommen von Sonderstatusarten Vögel und Fledermäuse im Umfeld hingewiesen.		B	Artenschutzbelange in erheblichen Maß beeinträchtigt
WEA-436-033	Molperts- haus	VRG-alternativ		Erheblicher Anteil der Fläche in Zone B nach LUBW Fachbeitrag	Sehr Hohe Betroffenheit im Nahbereich				Rotmilan (Z. Prüfbereich), Lachmöwe; Uhu (Nahbereich)				A	Artenschutzbelange in besonders erheblichen Maß beeinträchtigt
WEA-436-034	Hummelluckenwald	VRG-alternativ		Erheblicher Anteil der Fläche in Zone B nach LUBW Fachbeitrag	Mit Sonderstatus Arten ist im Prüfbereich zu rechnen				Rotmilan (Nahbereich)		Europadiplom, Artenlisten von ornitho.de		B	Artenschutzbelange in erheblichen Maß beeinträchtigt
WEA-436-035	Ziegelberg	VRG-alternativ		Erheblicher Anteil der Fläche in Zone B nach LUBW Fachbeitrag	Mit Sonderstatus Arten ist im Prüfbereich zu rechnen				Rotmilan (Z. Prüfbereich), Schwarzmilan (Nahbereich); Uhu (E. Prüfbereich)		Europadiplom		B	Artenschutzbelange in erheblichen Maß beeinträchtigt
WEA-436-036	Röschenwald	VRG			Mit Sonderstatus Arten ist im Prüfbereich zu rechnen				Rotmilan, Baumfalke (Gutachten)	SN UNB RV (Hinweis Wildkatze), Projektierer Unterlagen (2023)		Belastbare Hinweise deuten auf Brutvorkommen von windkraftempfindlichen Vogelarten und Sonderstatusarten sowie Lebensstätten von Fledermäusen im Umfeld hin.	B	Artenschutzbelange in erheblichen Maß beeinträchtigt
WEA-437-001	Ostrach - West	VRG			Mit Sonderstatus Arten ist im Prüfbereich zu rechnen				Rotmilan (Nahbereich)	Hinweise UNB, Fiedler&Sproll (2023)	Hinweise auf Wiedhopf	Hinweise aus Gutachten deuten auf Vorkommen windkraftempfindlicher Vogelarten über den Fachbeitrag hinaus hin. Hinweise aus Gutachten deuten auf Vorkommen von Fledermaus Lebensstätten sowie Vorkommen von Sonderstatusarten Fledermäuse im Umfeld hin.	B	Artenschutzbelange in erheblichen Maß beeinträchtigt
WEA-437-002	Hoßkirch-Ostrach	VRG			Mit Sonderstatus Arten ist im Prüfbereich zu rechnen				Rotmilan (Nahbereich)	s. a. Gutachten WEA - Genehmigungsverfahren WEA Hoßkirch, Hinweise UNB, Ausgleichsmaßnahmen Fledermäuse (Kiesabbau)	Teichfrosch (<i>Rana esculenta</i>), Grasfrosch (<i>Rana temporaria</i>), Wiedehopf	Hinweise aus Gutachten deuten auf Vorkommen windkraftempfindlicher Vogelarten über den Fachbeitrag hinaus hin. Hinweise aus Gutachten deuten auf Vorkommen von Fledermäusen im Umfeld hin.	B	Artenschutzbelange in erheblichen Maß beeinträchtigt

												maus Lebensstätten sowie Vorkommen von Sonderstatusarten Fledermäuse im Umfeld hin.		
WEA-437-003	Hoßkirch-Ostrach-Tafertsweiler	VRG							Rotmilan (Z. Prüfbereich)	Hinweise auf mögliche artenschutzrechtliche Probleme im Zuge der Zulassungsverfahren für die Standortwahl (Hinweise UNB, Kiesbetreiber), Ausgleichsmaßnahmen Fledermäuse (Kiesabbau)	Vögel (z. B. Uferschwalbe, Flussregenpfeifer, Goldammer, Neuntöter, Wiedhopf), Amphibien (z. B. Kreuzkröte, wichtiges Laichhabitat für Erdkröte), Libellenarten (z.B. Kleine Pechlibelle), Tagfalter (z. B. Feuriger Perlmutterfalter, Silberfleck-Perlmutterfalter), Laufkäfer (Dünen-Sandlaufkäfer), Heuschrecken (z. B. Blauflügelige Sandschrecke) Lt. Stellungnahme UNB Sigmaringen: zwei größere Seen mit Uferbereichen und Biotopflächen für die geschützten Arten vorgesehen. Auf diesen Flächen ist entgegen der Einschätzung im Planentwurf mit einem hohen artenschutzrechtlichen Konfliktpotenzial zu rechnen.	Hinweise aus Gutachten deuten auf Vorkommen windkraftempfindlicher Vogelarten über den Fachbeitrag hinaus hin. Hinweise aus Gutachten deuten auf Vorkommen von Fledermaus Lebensstätten sowie Sonderstatusarten von Fledermäusen im Umfeld hin.	B	Artenschutzbelange in erheblichen Maß beeinträchtigt
WEA-437-005	Meßkirch - Südwest	VRG-alternativ		Erheblicher Anteil der Fläche in Zone B nach LUBW Fachbeitrag					Rotmilan (Z. Prüfbereich); Weißstorch (E. Prüfbereich)				B	Artenschutzbelange in erheblichen Maß beeinträchtigt
WEA-437-006	Pfullendorf-Hilpensburg	VRG							Rotmilan (Nahbereich)	s. a. Gutachten WEA - Genehmigungsverfahren (2018), ausgen. Fläche Fachbeitrag (pot. Klassifizierung Rotmilandichtevorkommen), WKE Arten vorkommend, Hinweise UNB		Hinweise aus Gutachten deuten auf Brutvorkommen windkraftempfindlicher Vogelarten über den Fachbeitrag hinaus hin. Es wird auf mögliche Brutvorkommen von Vögel Sonderstatusarten im Umfeld hingewiesen. Hinweise aus Gutachten deuten auf Vorkommen von Fledermaus Lebensstätten sowie Sonderstatusarten von Fledermäusen im Umfeld hin. Hinweise aus Gutachten deuten auf Vorkommen von im Fachbeitrag nicht berücksichtigter windkraftempfindlicher Vogelarten und Sonderstatusarten im Umfeld hin.	B	Artenschutzbelange in erheblichen Maß beeinträchtigt

WEA-437-007	Bad Saulgau - Steinbronnen-1	VRG							Rotmilan (Nahbereich)	Hinweise aus Genehmigungsverfahren WKA, Gutachten Gschweng 2017, Gutachten Dr. Pröbstle 2017, Stellungnahme NABU Federsee, Hinweise UNB	Teichfrosch (<i>Rana esculenta</i>)	Hinweise aus Gutachten deuten auf Brutvorkommen windkraftempfindlicher Vogelarten über den Fachbeitrag hinaus hin. Es wird auf mögliche Brutvorkommen von Vögel Sonderstatusarten im Umfeld hingewiesen. Hinweise aus Gutachten deuten auf Vorkommen von Fledermaus Lebensstätten sowie Sonderstatusarten von Fledermäusen im Umfeld hin. Hinweise aus Gutachten deuten auf Vorkommen von im Fachbeitrag nicht berücksichtigter windkraftempfindlicher Vogelarten und Sonderstatusarten im Umfeld hin.	B	Artenschutzbelange in erheblichen Maß beeinträchtigt
WEA-437-008	Bad Saulgau - Steinbronnen-2	VRG							Rotmilan (Z. Prüfbereich)	Hinweise aus Genehmigungsverfahren WKA, Gutachten Gschweng 2017, Gutachten Dr. Pröbstle 2017, Stellungnahme NABU Federsee, Hinweise UNB	Hinweise auf Wespenbussard	Hinweise aus Gutachten deuten auf Brutvorkommen windkraftempfindlicher Vogelarten über den Fachbeitrag hinaus hin. Es wird auf mögliche Brutvorkommen von Vögel Sonderstatusarten im Umfeld hingewiesen. Hinweise aus Gutachten deuten auf Vorkommen von Fledermaus Lebensstätten sowie Sonderstatusarten von Fledermäusen im Umfeld hin. Hinweise aus Gutachten deuten auf Vorkommen von im Fachbeitrag nicht berücksichtigter windkraftempfindlicher Vogelarten und Sonderstatusarten im Umfeld hin.	B	Artenschutzbelange in erheblichen Maß beeinträchtigt
WEA-437-009	Bad Saulgau - Kleintissen	VRG		Erheblicher Anteil der Fläche in Zone B nach LUBW Fachbeitrag					Rotmilan, Schwarzmilan (Z. Prüfbereich)	Hinweise aus Genehmigungsverfahren WKA, Gutachten Gschweng 2017, Gutachten Dr. Pröbstle 2017, Stellungnahme NABU Federsee, Hinweise UNB		Hinweise aus Gutachten deuten auf Brutvorkommen windkraftempfindlicher Vogelarten über den Fachbeitrag hinaus hin. Es wird auf mögliche Brutvorkommen von Vögel Sonderstatusarten im Umfeld hingewiesen. Hinweise aus Gutachten deuten auf Vorkommen von Fledermaus Lebensstätten sowie Sonderstatusarten von Fledermäusen im Umfeld hin. Hinweise aus Gutachten deuten auf Vorkommen von im Fachbeitrag nicht berücksichtigter windkraftempfindlicher Vogelarten und Sonderstatusarten im Umfeld hin.	B	Artenschutzbelange in erheblichen Maß beeinträchtigt
WEA-437-010	Bad Saulgau - West	VRG-alternativ							Rotmilan (Nahbereich); Weißstorch (E. Prüfbereich)	s. a. Gutachten WEA - Genehmigungsverfahren WEA Bad Saulgau			C	Artenschutzbelange mit untergeordneter Bedeutung

WEA-437-011	Meßkirch-Leibertingen	VRG							Rotmilan (Nahbereich, Z. Prüfbereich)	Div. Gutachten (nicht vorgelegt im Rahmen der Anhörung), Hinweise UNB	<i>Acer campestre, Berberis vulgaris, Carlina acaulis, Cornus sanguinea, Corylus avellana, Crataegus laevigata, Crataegus laevigata agg., Euonymus europaeus, Euphorbia cyparissias, Fagus sylvatica, Fraxinus excelsior, Galium odoratum, Galium verum, Geranium robertianum, Hypericum perforatum, Ligustrum vulgare, Lonicera xylosteum, Lotus corniculatus agg., Medicago falcata, Neottia nidus-avis, Origanum vulgare, Peucedanum cervaria, Picea abies, Pinus sylvestris, Primula veris, Prunus avium, Prunus spinosa agg., Pyrus communis, Quercus robur, Rubus idaeus, Rubus sectio Rubus, Sambucus nigra, Sorbus aria, Urtica dioica s. l., Viburnum lantana, Vicia sepium; Hinweise auf Wiedehopf, Kranich, Kiebitz, Wachtel, Steinschmätzer, Rohrweihe, Bluthänfling, Rotmilan, Feldlerche, Kuckuck, Wiesenweihe, Rohrweihe, Rot-, Schwarzmilan, Braunkehlchen, Regenpfeifer, Schlingnatter</i>	Es wird auf mögliche Lebensstätten von Fledermäusen im Umfeld hingewiesen.	C	Artenschutzbelange mit untergeordneter Bedeutung
WEA-437-012	Leibertingen - West	VRG-alternativ		Erheblicher Anteil der Fläche in Zone B nach LUBW Fachbeitrag					Uhu (Nahbereich überreg. Bed. Vorkommen); Rotmilan (Z. Prüfbereich);		Hinweise UNB; <i>Acer pseudoplatanus, Asplenium trichomanes, Carex montana, Corylus avellana, Cystopteris fragilis, Fraxinus excelsior, Galium odoratum, Geranium robertianum, Lonicera xylosteum, Pinus nigra, Sambucus racemosa, Sorbus aria, Tilia platyphyllos</i>		A	Artenschutzbelange in besonders erheblichen Maß beeinträchtigt
WEA-437-013	Leibertingen - Kreenheinstetten	VRG-alternativ		Erheblicher Anteil der Fläche in Zone B nach LUBW Fachbeitrag					Uhu (Nahbereich überreg. Bed. Vorkommen); Rotmilan (Z. Prüfbereich);		Hinweise UNB Daten Naturparkverwaltung; Alpenbock (<i>Rosalia alpina</i>), Waldeidechse (<i>Zootoca vivipara</i>), Spanische Fahne (<i>Callimorpha quadripunctaria</i>); <i>Brachypodium pinnatum</i> agg., <i>Dactylis glomerata</i> , <i>Galium verum</i> , <i>Gentiana lutea</i> , <i>Hippocrepis</i>		A	Artenschutzbelange in besonders erheblichen Maß beeinträchtigt

										comosa, Lotus corniculatus, Picea abies, Rubus idaeus				
WEA-437-014	Bingen - Nord	VRG							Schwarzmilan (Nahbereich); Rotmilan (E. Prüfbereich)	s. a. Gutachten WEA - Genehmigungsverfahren WEA Bingen, z.B. saP - Fledermäuse Stass&Turni (2022), saP - Vögel Ökonzept (2022), Hinweise UNB (CEF-Fläche Haselmaus)	Hirschkäfer (<i>Lucanus cervus</i>), Haselmaus und Ausgleichsflächen	Belastbare Hinweise aus Gutachten deuten auf Lebensstätten windkraftempfindlicher Fledermausarten (ggf. Sonderstatusarten) im Umfeld hin. Belastbare Hinweise aus Gutachten deuten auf Brutvorkommen von windkraftempfindlichen Vogelarten im Umfeld hin.	B	Artenschutzbelange in erheblichen Maß beeinträchtigt
WEA-437-015	Veringenstadt - Ost	VRG-alternativ							Rotmilan (Nahbereich)	s.a. Gutachten Gschweng (2015-2023), AGF et. al (2013-2019), LUBW (2024), UM, HNB, UNB	<i>Acer campestre</i> , <i>Acer pseudoplatanus</i> , <i>Achillea millefolium</i> agg., <i>Aegopodium podagraria</i> , <i>Agrimonia eupatoria</i> , <i>Asarum europaeum</i> , <i>Brachypodium pinnatum</i> agg., <i>Bromus erectus</i> , <i>Calystegia sepium</i> , <i>Campanula persicifolia</i> , <i>Campanula rotundifolia</i> , <i>Carlina acaulis</i> , <i>Carpinus betulus</i> , <i>Centaurea scabiosa</i> , <i>Cornus sanguinea</i> , <i>Corylus avellana</i> , <i>Crataegus laevigata</i> , <i>Crataegus monogyna</i> , <i>Epilobium angustifolium</i> , <i>Euonymus europaeus</i> , <i>Euphorbia cyparissias</i> , <i>Euphorbia verrucosa</i> , <i>Fagus sylvatica</i> , <i>Galium mollugo</i> agg., <i>Galium odoratum</i> , <i>Galium verum</i> agg., <i>Geranium pratense</i> , <i>Helianthemum nummularium</i> s. l., <i>Hippocrepis comosa</i> , <i>Hordelymus europaeus</i> , <i>Hylotelephium telephium</i> , <i>Hypericum perforatum</i> , <i>Knautia arvensis</i> , <i>Ligustrum vulgare</i> , <i>Lonicera xylosteum</i> , <i>Lotus corniculatus</i> , <i>Mercurialis perennis</i> , <i>Milium effusum</i> , <i>Origanum vulgare</i> , <i>Picea abies</i> , <i>Pimpinella saxifraga</i> , <i>Populus tremula</i> , <i>Prunus avium</i> , <i>Prunus spinosa</i> , <i>Prunus spinosa</i> agg., <i>Quercus robur</i> , <i>Rhinanthus spec.</i> , <i>Ribes uva-</i>	Hinweise aus Gutachten deuten auf Vorkommen windkraftempfindlicher Vogelarten über den Fachbeitrag hinaus (inkl. im Fachbeitrag nicht berücksichtigter windkraftempfindlicher Vogelarten) hin. Hinweise aus älteren Gutachten deuten auf Vorkommen von Fledermaus Lebensstätten im Umfeld hin. Zudem wird auf mögliche Vorkommen von Sonderstatusarten Fledermäuse hingewiesen.	B	Artenschutzbelange mit untergeordneter Bedeutung

										<i>crispa</i> , <i>Rosa canina</i> agg., <i>Rubus idaeus</i> , <i>Salix caprea</i> , <i>Sambucus nigra</i> , <i>Sanguisorba minor</i> , <i>Scabiosa columbaria</i> , <i>Sorbus aria</i> , <i>Sorbus aucuparia</i> , <i>Stachys recta</i> , <i>Tilia cordata</i> , <i>Trifolium medium</i> , <i>Urtica dioica</i> s. l., <i>Viburnum lantana</i>			
WEA-437-016	Veringenstadt - Südost	VRG							Rotmilan (Nahbereich); Uhu (E. Prüfbereich)	Waldeidechse (<i>Lacerta vivipara</i>); <i>Acer campestre</i> , <i>Acer pseudoplatanus</i> , <i>Achillea millefolium</i> agg., <i>Aegopodium podagraria</i> , <i>Agrimonia eupatoria</i> , <i>Agrostis capillaris</i> , <i>Allium oleraceum</i> , <i>Anthriscus sylvestris</i> agg., <i>Asarum europaeum</i> , <i>Asplenium scolopendrium</i> , <i>Asplenium trichomanes</i> , <i>Berberis vulgaris</i> , <i>Brachypodium pinnatum</i> agg., <i>Briza media</i> , <i>Bromus erectus</i> , <i>Calystegia sepium</i> , <i>Campanula rotundifolia</i> agg., <i>Campanula trachelium</i> , <i>Carex digitata</i> , <i>Carex flacca</i> , <i>Carex montana</i> , <i>Carex sylvatica</i> , <i>Carlina acaulis</i> , <i>Centaurea jacea</i> s. str., <i>Centaurea scabiosa</i> , <i>Chrysosplenium alternifolium</i> , <i>Clinopodium vulgare</i> , <i>Cornus sanguinea</i> , <i>Corylus avellana</i> , <i>Cotoneaster tomentosus</i> , <i>Crataegus laevigata</i> , <i>Crataegus monogyna</i> , <i>Cystopteris fragilis</i> , <i>Dactylis glomerata</i> agg., <i>Daucus carota</i> , <i>Dianthus carthusianorum</i> , <i>Dryopteris filix-mas</i> agg., <i>Epipactis atrorubens</i> , <i>Euonymus europaeus</i> , <i>Euphorbia cyparissias</i> , <i>Euphorbia verrucosa</i> , <i>Fagus sylvatica</i> , <i>Fragaria vesca</i> , <i>Fraxinus excelsior</i> , <i>Galium mollugo</i> agg., <i>Galium odoratum</i> , <i>Galium sylvaticum</i> , <i>Galium verum</i> agg., <i>Geranium robertianum</i> , <i>Geum urbanum</i> , <i>Hedera helix</i> , <i>Helianthemum nummularium</i> s. l., <i>Hieracium pilosella</i> , <i>Hordelymus</i>		C	Artenschutzbedeutung mit untergeordneter Bedeutung

										europaeus, Hylocomium splendens, Hypericum perforatum, Impatiens noli-tangere, Juncus spec., Knautia arvensis, Larix decidua, Larix spec., Ligustrum vulgare, Linum catharticum, Lonicera alpi-gena, Lonicera xy-losteum, Lotus cornicu-latus agg., Medicago falcata, Mercurialis pe-rennis, Milium effusum, Mycelis muralis, Ono-nis spinosa, Origanum vulgare, Picea abies, Pimpinella saxifraga, Poa nemoralis, Polygo-natum multiflorum, Po-lygonatum verticillatum, Prunella vulgaris, Prunus avium, Prunus spinosa agg., Quercus robur, Reseda lutea, Rhamnus cathartica, Rhinanthus alectorolo-phus s. l., Rhinanthus minor, Ribes alpinum, Ribes uva-crispa, Rosa canina agg., Rosa spec., Rubus idaeus, Salix caprea, Salvia pratensis, Sambucus nigra, Sanguisorba mi-nor, Scabiosa columba-ria, Senecio ovatus, Silene vulgaris, Soli-dago canadensis, Soli-dago virgaurea, Sorbus aria, Sorbus aucuparia, Stachys recta, Syringa vulgaris, Tilia platyphyl-los, Tragopogon pra-tensis s. l., Ulmus glabra, Urtica dioica s. l., Viburnum lantana, Viburnum opulus				
WEA-437-017	Kettenacker - Nord	VRG-alter-nativ							Rotmilanvorkom-men-Gutachten	s.a. Gutachten Gschweng (2015-2023), AGF et. al (2013-2019), LUBW (2024), UM, HNB, UNB	Acer pseudoplatanus, Actaea spec., Ajuga reptans, Athyrium filix-femina, Brachypodium pinnatum, Carex re-mota, Carex sylvatica, Circaea lutetiana, Cor-nus sanguinea, Corylus avellana, Daphne me-zereum, Deschampsia flexuosa, Dryopteris fi-lix-mas agg., Elodea canadensis, Euonymus europaeus, Fagus syl-vatica, Galium odora-tum, Geum urbanum, Helleborus foetidus, Lemna minor, Milium	Hinweise aus Gutachten deuten auf Vorkommen windkraftempfindlicher Vogelarten über den Fachbeitrag hinaus hin. Hinweise aus älteren Gutachten deuten auf Vorkommen von Fledermaus Lebensstätten im Umfeld hin. Zudem wird auf mögliche Vorkommen von Son-derstatusarten Fledermäuse hingewiesen.	B	Artenschutzbe-lange mit unter-geordneter Be-deutung

										<i>effusum, Oxalis acetosella, Picea abies, Plagiomnium undulatum, Quercus robur, Rubus idaeus, Salix caprea, Sambucus nigra, Urtica dioica s. l., Veronica beccabunga, Viburnum lantana</i>			
WEA-437-018	Kettenacker - Süd	VRG-alternativ						Rotmilan (Z. Prüfgebiet)	s.a. Gutachten Gschweng (2015-2023), AGF et. al (2013-2019), LUBW (2024), UM, HNB, UNB		Hinweise aus Gutachten deuten auf Vorkommen windkraftempfindlicher Vogelarten über den Fachbeitrag hinaus hin. Hinweise aus älteren Gutachten deuten auf Vorkommen von Fledermaus Lebensstätten im Umfeld hin. Zudem wird auf mögliche Vorkommen von Sonderstatusarten Fledermäuse hingewiesen.	B	Artenschutzbelange mit untergeordneter Bedeutung
WEA-437-019	Gammertingen - Ost	VRG						Rotmilan (Nahgebiet)	s.a. Gutachten Gschweng (2015-2023), AGF et. al (2013-2019), LUBW (2024), UM, HNB, UNB	<i>Acer pseudoplatanus, Anthericum ramosum, Asarum europaeum, Brachypodium pinnatum, Campanula rotundifolia, Campanula trachelium, Carex digitata, Carex flacca, Carex montana, Convallaria majalis, Cornus sanguinea, Corylus avellana, Crataegus laevigata, Daphne mezereum, Epipactis helleborine, Euphorbia amygdaloides, Euphorbia cyparissias, Fagus sylvatica, Festuca ovina, Galium sylvaticum, Helleborus foetidus, Hieracium murorum, Knautia maxima s. str., Laserpitium latifolium, Lonicera xylosteum, Mercurialis perennis, Neottia nidus-avis, Picea abies, Polygonatum multiflorum, Polygonatum verticillatum, Prunus spinosa, Rosa canina, Salix caprea, Solidago virgaurea, Sorbus aria, Viburnum lantana, Vincetoxicum hirundinaria</i>		C	Artenschutzbelange in erheblichen Maß beeinträchtigt

WEA-437-020_1	Inneringen - Nordost_1	VRG							Rotmilan (Nahbereich); Schwarzmilan (E. Prüfbereich)	s.a. Gutachten Gschweng (2015-2023), AGF et. al (2013-2019), LUBW (2024), UM, HNB, UNB	<i>Abies alba</i> , <i>Acer campestre</i> , <i>Acer pseudoplatanus</i> , <i>Aegopodium podagraria</i> , <i>Arctium spec.</i> , <i>Arctium tomentosum</i> , <i>Asarum europaeum</i> , <i>Betula pendula</i> , <i>Carex montana</i> , <i>Carex remota</i> , <i>Carex sylvatica</i> , <i>Convallaria majalis</i> , <i>Corylus avellana</i> , <i>Crataegus laevigata</i> , <i>Crataegus monogyna</i> , <i>Dryopteris filix-mas</i> agg., <i>Epilobium angustifolium</i> , <i>Epilobium hirsutum</i> , <i>Fagus sylvatica</i> , <i>Fragaria vesca</i> , <i>Fraxinus excelsior</i> , <i>Galeobdolon luteum</i> agg., <i>Galium odoratum</i> , <i>Geranium robertianum</i> , <i>Geum urbanum</i> , <i>Helleborus foetidus</i> , <i>Hordelymus europaeus</i> , <i>Impatiens noli-tangere</i> , <i>Juncus effusus</i> , <i>Lamium maculatum</i> , <i>Lapsana communis</i> , <i>Lonicera xylosteum</i> , <i>Malus domestica</i> , <i>Mercurialis perennis</i> , <i>Milium effusum</i> , <i>Paris quadrifolia</i> , <i>Picea abies</i> , <i>Polygonatum verticillatum</i> , <i>Populus tremula</i> , <i>Primula elatior</i> , <i>Prunus avium</i> , <i>Quercus robur</i> , <i>Ranunculus repens</i> , <i>Ribes uva-crispa</i> , <i>Rubus idaeus</i> , <i>Rubus sectio</i> <i>Rubus</i> , <i>Rumex spec.</i> , <i>Salix caprea</i> , <i>Sambucus nigra</i> , <i>Senecio ovatus</i> , <i>Sorbus aucuparia</i> , <i>Urtica dioica</i> s. l., <i>Valeriana officinalis</i> agg., <i>Veronica beccabunga</i>	Hinweise aus Gutachten deuten auf Vorkommen windkraftempfindlicher Vogelarten über den Fachbeitrag hinaus hin. Hinweise aus älteren Gutachten deuten auf Vorkommen von Fledermaus Lebensstätten im Umfeld hin. Zudem wird auf mögliche Vorkommen von Sonderstatusarten Fledermäuse hingewiesen.	B	Artenschutzbelange in erheblichen Maß beeinträchtigt
WEA-437-021	Illmensee - Südwest	VRG		Erheblicher Anteil der Fläche in Zone B nach LUBW Fachbeitrag	Mit Sonderstatus Arten ist im Prüfbereich zu rechnen				Rotmilan (Nahbereich); Weißstorch (Z. Prüfbereich)		LS Gr. Mausohr 200m Bereich		B	Artenschutzbelange in erheblichen Maß beeinträchtigt
WEA-437-022	Illmensee - Südost	VRG-alternativ		Erheblicher Anteil der Fläche in Zone B nach LUBW Fachbeitrag					Rotmilan (E. Prüfbereich); Weißstorch (Z. Prüfbereich)		Erdkröte (<i>Bufo bufo</i>), Grasfrosch (<i>Rana temporaria</i>), LS Gr. Mausohr 200m Bereich Hinweise UNB		B	Artenschutzbelange in erheblichen Maß beeinträchtigt

WEA-437-023	Illmensee - Nordwest	VRG-alter- nativ			Mit Sonder- status Arten ist im Prüf- bereich zu rechnen				Rotmilan (Nahbe- reich); Weißstorch (Z. Prüfbereich)		Hinweise UNB	Belastbare Hinweise aus Anre- gungen deuten auf mögliche Brutvorkommen von Sondersta- tusarten im Umfeld hin.	B	Artenschutzbe- lange in erhebli- chen Maß be- einträchtigt
WEA-437-024	Illmensee - Nordost	VRG-alter- nativ			Mit Sonder- status Arten ist im Prüf- bereich zu rechnen				Rotmilan (Nahbe- reich)			Belastbare Hinweise aus Anre- gungen deuten auf mögliche Brutvorkommen von Sondersta- tusarten im Umfeld hin.	B	Artenschutzbe- lange in erhebli- chen Maß be- einträchtigt
WEA-437-025	Wald	VRG		Erhebli- cher Anteil der Fläche in Zone B nach LUBW Fachbei- trag	Mit Sonder- status Arten ist im Prüf- bereich zu rechnen				Rotmilan (E. Prüf- bereich); Weißstorch (E. Prüfbereich)	Hinweise UNB	Flächenreduktion auf Grund eines belastba- ren Nachweises einer Vogel Sonderstatusart ist erfolgt.	Belastbare Hinweise deuten auf Brutvorkommen von Sondersta- tusarten im Umfeld hin. Hinweise deuten auf Brutvor- kommen von im Fachbeitrag nicht berücksichtigter windkraft- empfindlicher Vogelartenim Umfeld hin. Es wird auf mögliche Lebens- stätten von Fledermäusen im Umfeld hingewiesen.	B	Artenschutzbe- lange in erhebli- chen Maß be- einträchtigt
WEA-437-026	Kettenacker - Ost	VRG							Rotmilanvorkom- men-Gutachten	s.a. Gutachten Gschweng (2015- 2023), AGF et. al (2013-2024), LUBW (2024), UM, HNB, UNB	<i>Acer campestre</i> , <i>Acer pseudoplatanus</i> , <i>Ajuga reptans</i> , <i>Arctium lappa</i> , <i>Athyrium filix-femina</i> , <i>Callitriche spec.</i> , <i>Carex remota</i> , <i>Circaea luteti- ana</i> , <i>Cirsium spec.</i> , <i>Co- rylus avellana</i> , <i>Cratae- gus laevigata</i> , <i>Dryop- teris carthusiana agg.</i> , <i>Dryopteris filix-mas agg.</i> , <i>Elodea canaden- sis</i> , <i>Epilobium spec.</i> , <i>Euphorbia cyparissias</i> , <i>Fagus sylvatica</i> , <i>Fraga- ria vesca</i> , <i>Fraxinus excelsior</i> , <i>Galium odo- ratum</i> , <i>Geranium rober- tianum</i> , <i>Geum ur- banum</i> , <i>Hieracium murorum</i> , <i>Hordelymus europaeus</i> , <i>Impatiens noli-tangere</i> , <i>Juglans regia</i> , <i>Lemna minor</i> , <i>Lonicera xylosteum</i> , <i>Mercurialis perennis</i> , <i>Milium effusum</i> , <i>Oxalis acetosella</i> , <i>Picea abies</i> , <i>Polygonatum multiflo- rum</i> , <i>Polygonatum ver- ticillatum</i> , <i>Prunus avium</i> , <i>Prunus spinosa agg.</i> , <i>Pulmonaria offi- cinalis</i> , <i>Quercus robur</i> , <i>Ranunculus repens</i> , <i>Ri- bes uva-crispa</i> , <i>Rubus idaeus</i> , <i>Rubus saxatilis</i> , <i>Rubus sectio Rubus</i> , <i>Salix caprea</i> , <i>Sam- bucus nigra</i> , <i>Sanicula europaea</i> , <i>Scrophularia nodosa</i> , <i>Sorbus aria</i> , <i>Sorbus aucuparia</i> , <i>Sor- bus domestica</i> , <i>Sorbus torminalis</i> , <i>Stachys syl- vatica</i> , <i>Plagiomnium</i>	Hinweise aus Gutachten deuten auf Vorkommen windkraftemp- findlicher Vogelarten über den Fachbeitrag hinaus hin. Hinweise aus älteren Gutachten deuten auf Vorkommen von Fledermaus Lebensstätten im Umfeld hin. Zudem wird auf mögliche Vorkommen von Son- derstatusarten Fledermäuse hingewiesen.	B	Artenschutzbe- lange in erhebli- chen Maß be- einträchtigt

										<i>undulatum, Urtica dioica s. l., Veronica beccabunga</i>			
WEA-437-030	Hochberg - Ebersbach	VRG							Rotmilan (Nahbereich); Schwarzmilan (Nahbereich); Weißstorch (Z. Prüfbereich)			C	Artenschutzbelange mit untergeordneter Bedeutung

Tabelle U 44: Gesamtübersicht besonderer Artenschutz Vorbehaltsgebiete-Photovoltaik

Nummer (FFPV*)	Name	Kategorie (**, ***)	Fläche (ha)	Gesamt-be-wertung	Fläche im 200 m Vorsorgebereich zu Naturschutz-gebieten (ha)	Fläche in Streuobst-Streuobst-bestand (≥ 2 ha)	Flächen in gesicherten Verbund-räume des regionalen Biotopver-bunds (VRG-NL)	Fläche in degene-rierten Nie-dermoor (≥ 2 ha)	Fläche im Anmoor (≥ 2 ha)	Ausgleichs-, Kompen-sations- und Ökokon-tofläche (≥ 2 ha)	Schwerpunktge-biet für Vögel der offenen Feld-flur mit hohem Potenzial (ha)	Fläche in sonstigen Schwer-punktgebiet für Vögel der offenen Feldflur (ha)	Lage in Ver-bundräumen Gewässer (Ge-wässerabstand ≤ 100 m, Bio-topverbund Gewässerland-schaften, Dich-tezentrum Ge-wässer)	Hinweise auf vor-kommende Arten, Einschätzung der Bewertung	Bewertung
FFPV-435-001	Überlingen Bergösch	VBG	18	C											Artenschutzbelange mit un-tergeordneter Bedeutung
FFPV-435-002	Überlingen Höllösch	VBG	6	C											Artenschutzbelange mit un-tergeordneter Bedeutung
FFPV-435-004	Überlingen Bundesstraße	VBG	14	C											Artenschutzbelange mit un-tergeordneter Bedeutung
FFPV-435-005	Überlingen Oberschiffle	VBG	6	C											Artenschutzbelange mit un-tergeordneter Bedeutung
FFPV-435-006	Owingen Frohnholz	VBG	8	C											Artenschutzbelange mit un-tergeordneter Bedeutung
FFPV-435-007	Owingen Hedertsweiler	VBG	15	C									X		Artenschutzbelange mit un-tergeordneter Bedeutung
FFPV-435-008	Owingen Niederweiler	VBG	6	C											Artenschutzbelange mit un-tergeordneter Bedeutung
FFPV-435-009	Owingen Steinenbach	VBG	11	C					1				X		Artenschutzbelange mit un-tergeordneter Bedeutung
FFPV-435-010	Frickingen Berghof / Gail-höfe	VBG	20	C											Artenschutzbelange mit un-tergeordneter Bedeutung
FFPV-435-011	Frickingen Altheim - Nord-west	VBG	10	C									X		Artenschutzbelange mit un-tergeordneter Bedeutung
FFPV-435-012	Frickingen im Ebenländ	VBG	7	C									X		Artenschutzbelange mit un-tergeordneter Bedeutung
FFPV-435-013	Heiligenberg Hintere Halde	VBG	9	C											Artenschutzbelange mit un-tergeordneter Bedeutung
FFPV-435-014	Heiligenberg Rickertsreute	VBG	13	B										Blauflügelige Öd-landschrecke (O-edipoda caerule-scens)	Artenschutzbelange in erheb-lichen Maße beeinträchtigt
FFPV-435-015	Heiligenberg Röhrenbach	VBG-alternativ	18	B							18				Artenschutzbelange in erheb-lichen Maße beeinträchtigt

FFPV-435-017	Salem Beuren	VBG	30	C									X		Artenschutzbelange mit untergeordneter Bedeutung
FFPV-435-018	Salem Altenbeuren	VBG	9	C											Artenschutzbelange mit untergeordneter Bedeutung
FFPV-435-022	Bermatingen - West	VBG	8	C									X		Artenschutzbelange mit untergeordneter Bedeutung
FFPV-435-025	Markdorf Ittendorf - West	VBG	20	C									X		Artenschutzbelange mit untergeordneter Bedeutung
FFPV-435-026_1	Stetten a.B. - Ost 1	VBG	6	C									X		Artenschutzbelange mit untergeordneter Bedeutung
FFPV-435-026_2	Stetten a.B. - Ost 2	VBG-alternativ	3	C											Artenschutzbelange mit untergeordneter Bedeutung
FFPV-435-027	Markdorf - Süd	VBG	6	C											Artenschutzbelange mit untergeordneter Bedeutung
FFPV-435-032_1	Deggenhausertal Unterhomburg 1	VBG	13	C									X		Artenschutzbelange mit untergeordneter Bedeutung
FFPV-435-032_2	Deggenhausertal Unterhomburg 2	VBG-alternativ	6	C									X		Artenschutzbelange mit untergeordneter Bedeutung
FFPV-435-035	Oberteuringen Hefigkofen B33	VBG	15	C									X		Artenschutzbelange mit untergeordneter Bedeutung
FFPV-435-038	Friedrichshafen Heiseloch	VBG	12	C									X		Artenschutzbelange mit untergeordneter Bedeutung
FFPV-435-039	Friedrichshafen Unterraderach - West	VBG	10	C									X		Artenschutzbelange mit untergeordneter Bedeutung
FFPV-435-040	Friedrichshafen Fischbach - West	VBG	11	B									> 10 ha	Europäischer Laubfrosch (<i>Hyla arborea</i>), Zauneidechse (<i>Lacerta agilis</i>)	Artenschutzbelange in erheblichen Maße beeinträchtigt
FFPV-435-041	Meckenbeuren Südbahn	VBG	7	C									X		Artenschutzbelange mit untergeordneter Bedeutung
FFPV-435-042	Meckenbeuren / Tettnang Fünfhehlen	VBG	14	C									X		Artenschutzbelange mit untergeordneter Bedeutung
FFPV-435-043	Meckenbeuren Reute - Süd	VBG	8	C									X		Artenschutzbelange mit untergeordneter Bedeutung
FFPV-435-045	Kressbronn Kapellenesch / Haslach	VBG-alternativ	8	A	2										Artenschutzbelange in besonders erheblichen Maße beeinträchtigt
FFPV-435-050	Neukirch - Süd	VBG	7	C									X		Artenschutzbelange mit untergeordneter Bedeutung

FFPV-436-002	Wangen Schwarzenbach - West	VBG	5	C									X		Artenschutzbelange mit untergeordneter Bedeutung
FFPV-436-003	Wangen Deponie Obermooweiler	VBG	9	C									X		Artenschutzbelange mit untergeordneter Bedeutung
FFPV-436-004	Wangen Feld / Hatzenweiler	VBG	18	C									X		Artenschutzbelange mit untergeordneter Bedeutung
FFPV-436-005	Wangen Ettensweiler / Humbrechts	VBG	22	C									> 10 ha		Artenschutzbelange mit untergeordneter Bedeutung
FFPV-436-007	Wangen Oflings	VBG	18	C									> 10 ha	Groppe (<i>Cottus gobio</i>), Strömer (<i>Leuciscus souffia agassizi</i>)	Artenschutzbelange mit untergeordneter Bedeutung
FFPV-436-009	Argenbühl Untervorholz	VBG	9	C									> 10 ha		Artenschutzbelange mit untergeordneter Bedeutung
FFPV-436-010	Isny Ziegelstadel	VBG	10	B									> 10 ha	Biber (<i>Castor fiber</i>)	Artenschutzbelange in erheblichen Maße beeinträchtigt
FFPV-436-012	Leutkirch / Kißlegg Herrot	VBG	8	C									> 10 ha		Artenschutzbelange mit untergeordneter Bedeutung
FFPV-436-013	Leutkirch Heggelbach	VBG	7	C									> 10 ha		Artenschutzbelange mit untergeordneter Bedeutung
FFPV-436-014	Leutkirch Heidrain	VBG	8	C									> 10 ha		Artenschutzbelange mit untergeordneter Bedeutung
FFPV-436-015	Leutkirch Haid-Heidschachen Grube	VBG	21	C									> 10 ha		Artenschutzbelange mit untergeordneter Bedeutung
FFPV-436-016	Aichstetten Altmannshofen	VBG	10	C									> 10 ha		Artenschutzbelange mit untergeordneter Bedeutung
FFPV-436-019	Aitrach an der Chaussee - West	VBG	14	C									> 10 ha		Artenschutzbelange mit untergeordneter Bedeutung
FFPV-436-024	Bad Wurzach - Süd	VBG	14	C									> 10 ha		Artenschutzbelange mit untergeordneter Bedeutung
FFPV-436-025	Leutkirch Weißenbauren	VBG	13	C									> 10 ha		Artenschutzbelange mit untergeordneter Bedeutung
FFPV-436-026	Kißlegg - Süd	VBG	18	C									> 10 ha		Artenschutzbelange mit untergeordneter Bedeutung
FFPV-436-027	Kißlegg Wiggenreute	VBG	26	C									> 10 ha		Artenschutzbelange mit untergeordneter Bedeutung
FFPV-436-028	Wolfegg Grünenberg	VBG	6	C									> 10 ha		Artenschutzbelange mit untergeordneter Bedeutung
FFPV-436-029	Wolfegg Gaishaus	VBG	14	C									> 10 ha		Artenschutzbelange mit untergeordneter Bedeutung

FFPV-436-031_1	Roßberg / Oberurbach 1	VBG	27	C								4	> 10 ha		Artenschutzbelange mit untergeordneter Bedeutung
FFPV-436-031_2	Roßberg / Oberurbach 2	VBG-alternativ	10	C									> 10 ha		Artenschutzbelange mit untergeordneter Bedeutung
FFPV-436-032	Bad Waldsee Mennisweiler - Süd	VBG	16	B							5		> 10 ha		Artenschutzbelange in erheblichen Maße beeinträchtigt
FFPV-436-033	Roßberg / Oberurbach - Nord	VBG	5	C									> 10 ha		Artenschutzbelange mit untergeordneter Bedeutung
FFPV-436-034	Bad Waldsee Unterurbach	VBG	16	C									> 10 ha		Artenschutzbelange mit untergeordneter Bedeutung
FFPV-436-036	Bad Waldsee Mattenhaus	VBG	13	C									> 10 ha		Artenschutzbelange mit untergeordneter Bedeutung
FFPV-436-037	Bad Waldsee Michelberg	VBG	22	C									> 10 ha		Artenschutzbelange mit untergeordneter Bedeutung
FFPV-436-038	Bad Waldsee Hierbühl	VBG	6	C									> 10 ha		Artenschutzbelange mit untergeordneter Bedeutung
FFPV-436-039	Baindt Sulpach	VBG	6	C									> 10 ha		Artenschutzbelange mit untergeordneter Bedeutung
FFPV-436-040	Baindt Schachen - Ost	VBG	8	C									> 10 ha		Artenschutzbelange mit untergeordneter Bedeutung
FFPV-436-042	Schlier Eratsrain Agri-PV	VBG	5	C									> 10 ha		Artenschutzbelange mit untergeordneter Bedeutung
FFPV-436-043	Ravensburg-Hinzistobel	VBG	8	C									> 10 ha		Artenschutzbelange mit untergeordneter Bedeutung
FFPV-436-044	Grünkraut Emmelweiler	VBG	7	C									> 10 ha		Artenschutzbelange mit untergeordneter Bedeutung
FFPV-436-045	Grünkraut Gullen	VBG	12	C									> 10 ha		Artenschutzbelange mit untergeordneter Bedeutung
FFPV-436-046	Richlisreute Agri-PV	VBG	7	C									> 10 ha		Artenschutzbelange mit untergeordneter Bedeutung
FFPV-436-047	Grünkraut Gommetsweiler	VBG-alternativ	3	C									> 10 ha		Artenschutzbelange mit untergeordneter Bedeutung
FFPV-436-049	Bodnegg Buch	VBG	7	C									> 10 ha		Artenschutzbelange mit untergeordneter Bedeutung
FFPV-436-050	Bodnegg Brunnäcker	VBG	6	C									> 10 ha		Artenschutzbelange mit untergeordneter Bedeutung
FFPV-436-051	Ravensburg Winkel	VBG	7	C									> 10 ha		Artenschutzbelange mit untergeordneter Bedeutung
FFPV-436-052	Wilhelmsdorf - Nord	VBG	33	C									> 10 ha		Artenschutzbelange mit untergeordneter Bedeutung

FFPV-436-053	Wilhelmsdorf Höhreute West	VBG	11	C									> 10 ha		Artenschutzbelange mit untergeordneter Bedeutung
FFPV-436-054	Wilhelmsdorf Höhreute Ost	VBG	6	C									> 10 ha		Artenschutzbelange mit untergeordneter Bedeutung
FFPV-436-056	Ebenweiler Haggenmoos	VBG	10	C									> 10 ha		Artenschutzbelange mit untergeordneter Bedeutung
FFPV-436-057	Altshausen Hirscheegg	VBG	12	C									> 10 ha		Artenschutzbelange mit untergeordneter Bedeutung
FFPV-436-058	Boms Heidäcker	VBG	7	C									> 10 ha		Artenschutzbelange mit untergeordneter Bedeutung
FFPV-436-059	Aulendorf Blönried - Nord	VBG	9	C									> 10 ha		Artenschutzbelange mit untergeordneter Bedeutung
FFPV-436-060	Aulendorf Wannenberg	VBG	19	C									> 10 ha		Artenschutzbelange mit untergeordneter Bedeutung
FFPV-436-061	Aulendorf Buchhölzle	VBG	23	B									> 10 ha	Zauneidechse (<i>Lacerta agilis</i>), Flussmuschel (<i>Unio crassus cytherea</i>)	Artenschutzbelange in erheblichen Maße beeinträchtigt
FFPV-436-063	Aulendorf Tannhausen Nord	VBG	21	C									> 10 ha		Artenschutzbelange mit untergeordneter Bedeutung
FFPV-436-064	Oberschweinberg	VBG	9	C									> 10 ha		Artenschutzbelange mit untergeordneter Bedeutung
FFPV-436-065	Solarpark Reichenhofen	VBG	7	C									> 10 ha		Artenschutzbelange mit untergeordneter Bedeutung
FFPV-436-066	Solarpark St. Johannes	VBG	8	C									> 10 ha		Artenschutzbelange mit untergeordneter Bedeutung
FFPV-437-002	Gammertingen - Nord	VBG	11	C									> 10 ha		Artenschutzbelange mit untergeordneter Bedeutung
FFPV-437-003	Gammertingen - Ost 3	VBG-alternativ	9	C									> 10 ha		Artenschutzbelange mit untergeordneter Bedeutung
FFPV-437-004_1	Gammertingen - Ost 1	VBG	12	C									> 10 ha	Feldlerche (<i>Alauda arvensis</i>)	Artenschutzbelange mit untergeordneter Bedeutung
FFPV-437-004_2	Gammertingen - Ost 2	VBG-alternativ	13	C									> 10 ha		Artenschutzbelange mit untergeordneter Bedeutung
FFPV-437-005	Kettenacker - Nordost	VBG	16	C									> 10 ha		Artenschutzbelange mit untergeordneter Bedeutung
FFPV-437-006	Inneringen - Südwest	VBG	23	C									> 10 ha	Feldlerche (<i>Alauda arvensis</i>), Dicke Trespe (<i>Bromus grossus</i>) in Umgebung	Artenschutzbelange mit untergeordneter Bedeutung

FFPV-437-007	Inneringen - Südost	VBG	26	C									> 10 ha		Artenschutzbelange mit untergeordneter Bedeutung
FFPV-437-008	Hettingen - West	VBG-alternativ	24	C									> 10 ha		Artenschutzbelange mit untergeordneter Bedeutung
FFPV-437-009	Veringenstadt - West	VBG	14	C									> 10 ha	Feldlerche (Alauda arvensis)	Artenschutzbelange mit untergeordneter Bedeutung
FFPV-437-012	Veringerhütte	VBG	10	C									> 10 ha	Feldlerche (Alauda arvensis)	Artenschutzbelange mit untergeordneter Bedeutung
FFPV-437-014	Hochberg 4	VBG	10	C									> 10 ha		Artenschutzbelange mit untergeordneter Bedeutung
FFPV-437-018	Rauschberg	VBG	7	C									> 10 ha	Div. Grünlandarten	Artenschutzbelange mit untergeordneter Bedeutung
FFPV-437-019	Stetten a.k.M. - Ost	VBG	11	C									> 10 ha		Artenschutzbelange mit untergeordneter Bedeutung
FFPV-437-020	Glashütte - Ost 3	VBG	24	C									> 10 ha	Feldlerche (Alauda arvensis)	Artenschutzbelange mit untergeordneter Bedeutung
FFPV-437-022	Schwenningen - Südwest	VBG	17	C									> 10 ha	Feldlerche (Alauda arvensis), Wachtel (Coturnix coturnix), Kornweihe (Circus cyaneus)	Artenschutzbelange mit untergeordneter Bedeutung
FFPV-437-024	Hausen - West	VBG	30	C									> 10 ha	Waldeidechse (<i>Zootoca vivipara</i>), Kreuzotter (<i>Vipera berus</i>)	Artenschutzbelange mit untergeordneter Bedeutung
FFPV-437-025	Kreenheinstetten - Nordost	VBG	18	C									> 10 ha		Artenschutzbelange mit untergeordneter Bedeutung
FFPV-437-026_2	Kreenheinstetten - Süd 2	VBG-alternativ	43	C									> 10 ha		Artenschutzbelange mit untergeordneter Bedeutung
FFPV-437-027	Kreenheinstetten - Süd 3	VBG-alternativ	35	C									> 10 ha		Artenschutzbelange mit untergeordneter Bedeutung
FFPV-437-028	Leibertingen - Süd	VBG	24	C									> 10 ha	Feldlerche (Alauda arvensis)	Artenschutzbelange mit untergeordneter Bedeutung
FFPV-437-029	Thalheim - Nord 1	VBG	19	C									> 10 ha		Artenschutzbelange mit untergeordneter Bedeutung
FFPV-437-030	Thalheim - Nord 4	VBG-alternativ	67	C									> 10 ha		Artenschutzbelange mit untergeordneter Bedeutung
FFPV-437-031_2	Langenhart - Nord 2	VBG-alternativ	17	C									> 10 ha		Artenschutzbelange mit untergeordneter Bedeutung
FFPV-437-032_1	Langenhart - Ost 1	VBG	30	C									> 10 ha	Feldlerche (Alauda arvensis)	Artenschutzbelange mit untergeordneter Bedeutung

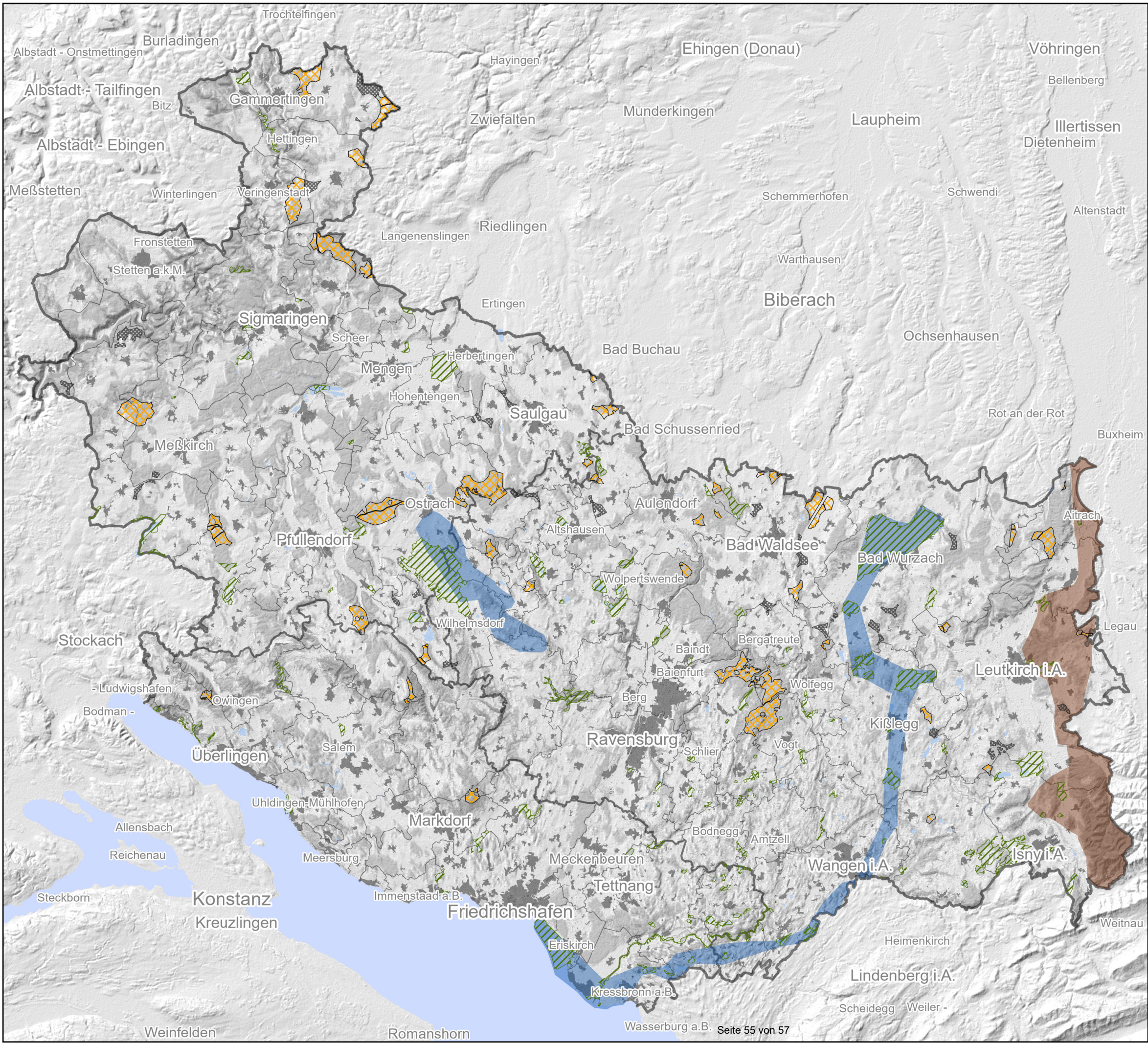
FFPV-437-032_2	Langenhart - Ost 2	VBG-alternativ	7	C									> 10 ha		Artenschutzbelange mit untergeordneter Bedeutung
FFPV-437-033	Vilsingen - West	VBG	22	C									> 10 ha		Artenschutzbelange mit untergeordneter Bedeutung
FFPV-437-034	Inzigkofen - Südwest	VBG	10	C									> 10 ha	Feldlerche (<i>Alauda arvensis</i>)	Artenschutzbelange mit untergeordneter Bedeutung
FFPV-437-035	Inzigkofen - Süd	VBG	10	C									> 10 ha	Div. Grünlandarten	Artenschutzbelange mit untergeordneter Bedeutung
FFPV-437-037	Altheim	VBG	25	C									> 10 ha	Feldlerche (<i>Alauda arvensis</i>)	Artenschutzbelange mit untergeordneter Bedeutung
FFPV-437-038	Heudorf	VBG	32	C									> 10 ha		Artenschutzbelange mit untergeordneter Bedeutung
FFPV-437-039	Meßkirch - Nordwest	VBG	45	C									> 10 ha	Feldlerche (<i>Alauda arvensis</i>), geringfügige Überlagerung mit Kompensationsmaßnahme	Artenschutzbelange mit untergeordneter Bedeutung
FFPV-437-042	Oberbichtlingen - Nord	VBG	15	C									> 10 ha		Artenschutzbelange mit untergeordneter Bedeutung
FFPV-437-044	Krumbach - Südost	VBG	45	C									> 10 ha	Grasfrosch (<i>Rana temporaria</i>), Erdkröte (<i>Bufo bufo</i>), Teichfrosch (<i>Pelophylax esculentus</i>), Feldlerche (<i>Alauda arvensis</i>); Hinweis auf zu berücksichtigende Kompensationsmaßnahme im Gebiet: Ausweisung beidseitiger Gewässerschutzstreifen mit Neuanlage Stillgewässer	Artenschutzbelange mit untergeordneter Bedeutung
FFPV-437-045	Wabertsweiler	VBG	9	C									> 10 ha		Artenschutzbelange mit untergeordneter Bedeutung
FFPV-437-047	Wald - Nordost	VBG	7	C									> 10 ha		Artenschutzbelange mit untergeordneter Bedeutung
FFPV-437-048	Reischach	VBG	13	C									> 10 ha		Artenschutzbelange mit untergeordneter Bedeutung
FFPV-437-049	Göggingen - West	VBG	8	B			3						> 10 ha	Feldlerche (<i>Alauda arvensis</i>)	Artenschutzbelange in erheblichen Maße beeinträchtigt

FFPV-437-050	Krauchenwies Ettisweiler	VBG	10	C									> 10 ha	Änderung der Re- kultivierungspla- nung (Kiesabbau, Ausgleich) erfor- derlich	Artenschutzbelange mit un- tergeordneter Bedeutung
FFPV-437-054	Sigmaringendorf - Nordost	VBG	20	C									> 10 ha	Feldlerche (Alauda arvensis)	Artenschutzbelange mit un- tergeordneter Bedeutung
FFPV-437-057	Eichen - Nordwest	VBG	18	C								3	> 10 ha		Artenschutzbelange mit un- tergeordneter Bedeutung
FFPV-437-059	Bad Saulgau - Nordwest 1	VBG	10	B									> 10 ha	Teichfrosch (<i>Pelo- phylax esculen- tus</i>), Zauneidechse (<i>Lacerta agilis</i>)	Artenschutzbelange in erheb- lichen Maße beeinträchtigt
FFPV-437-061	Bad-Saulgau - Ost 1	VBG	24	B							23		> 10 ha	Zauneidechse (<i>La- certa agilis</i>)	Artenschutzbelange in erheb- lichen Maße beeinträchtigt
FFPV-437-063	Hochberg - West	VBG	37	B									> 10 ha	Biber (<i>Castor fiber</i>)	Artenschutzbelange in erheb- lichen Maße beeinträchtigt
FFPV-437-064	Spöck	VBG	9	C									> 10 ha	Feldlerche (Alauda arvensis)	Artenschutzbelange mit un- tergeordneter Bedeutung
FFPV-437-066	Hahnennest - Süd	VBG	19	C									> 10 ha		Artenschutzbelange mit un- tergeordneter Bedeutung
FFPV-437-068	Judentenberg	VBG	15	C									> 10 ha		Artenschutzbelange mit un- tergeordneter Bedeutung
FFPV-437-069	Ruschweiler	VBG	22	C									> 10 ha		Artenschutzbelange mit un- tergeordneter Bedeutung
FFPV-437-071_1	Illmensee - West 1	VBG	11	C									> 10 ha	Feldlerche (Alauda arvensis)	Artenschutzbelange mit un- tergeordneter Bedeutung
FFPV-437-071_2	Illmensee - West 2	VBG-alternativ	9	C									> 10 ha		Artenschutzbelange mit un- tergeordneter Bedeutung
FFPV-437-072	Echbeck - Ost	VBG	21	C									> 10 ha	Teichfrosch (Peto- phylax esculen- tus), Feldlerche (Alauda arvensis)	Artenschutzbelange mit un- tergeordneter Bedeutung
FFPV-437-073	Glashütten - Ost	VBG-alternativ	19	C									> 10 ha		Artenschutzbelange mit un- tergeordneter Bedeutung
FFPV-437-074	Wilhelmsdorf Illmensee - Süd	VBG	18	C									> 10 ha		Artenschutzbelange mit un- tergeordneter Bedeutung
FFPV-437-076	Kleinstadelhofen	VBG	12	C									> 10 ha	Feldlerche (Alauda arvensis)	Artenschutzbelange mit un- tergeordneter Bedeutung
FFPV-437-079	Solarenergie Katzenmaier- hof Boll	VBG	12	C									> 10 ha	Feldlerche (Alauda arvensis)	Artenschutzbelange mit un- tergeordneter Bedeutung

FFPV-437-080	Bietingen	VBG	8	C									X		Artenschutzbelange mit untergeordneter Bedeutung
FFPV-437-081	Wackershofen	VBG	17	C									X		Artenschutzbelange mit untergeordneter Bedeutung
FFPV-437-082	Lengenfeld	VBG	7	C											Artenschutzbelange mit untergeordneter Bedeutung
FFPV-437-083	Hohe Pfaffental	VBG	7	C									X		Artenschutzbelange mit untergeordneter Bedeutung

*FFPV = Freiflächenphotovoltaik
**VBG = Vorbehaltsgebiet FFPV
***VBG-alternativ = Nach der Alternativenprüfung nicht weiterverfolgtes Vorbehaltsgebiet FFPV

Karte 1: Überregional bedeutsame Zugkonzentrationskorridore für Vögel und Fledermäuse



Regionalplan Bodensee-Oberschwaben

Umweltbericht zum Teilregionalplan Energie 2025

Überregionale Zugkonzentrationskorridore Zugvögel und Fledermäuse

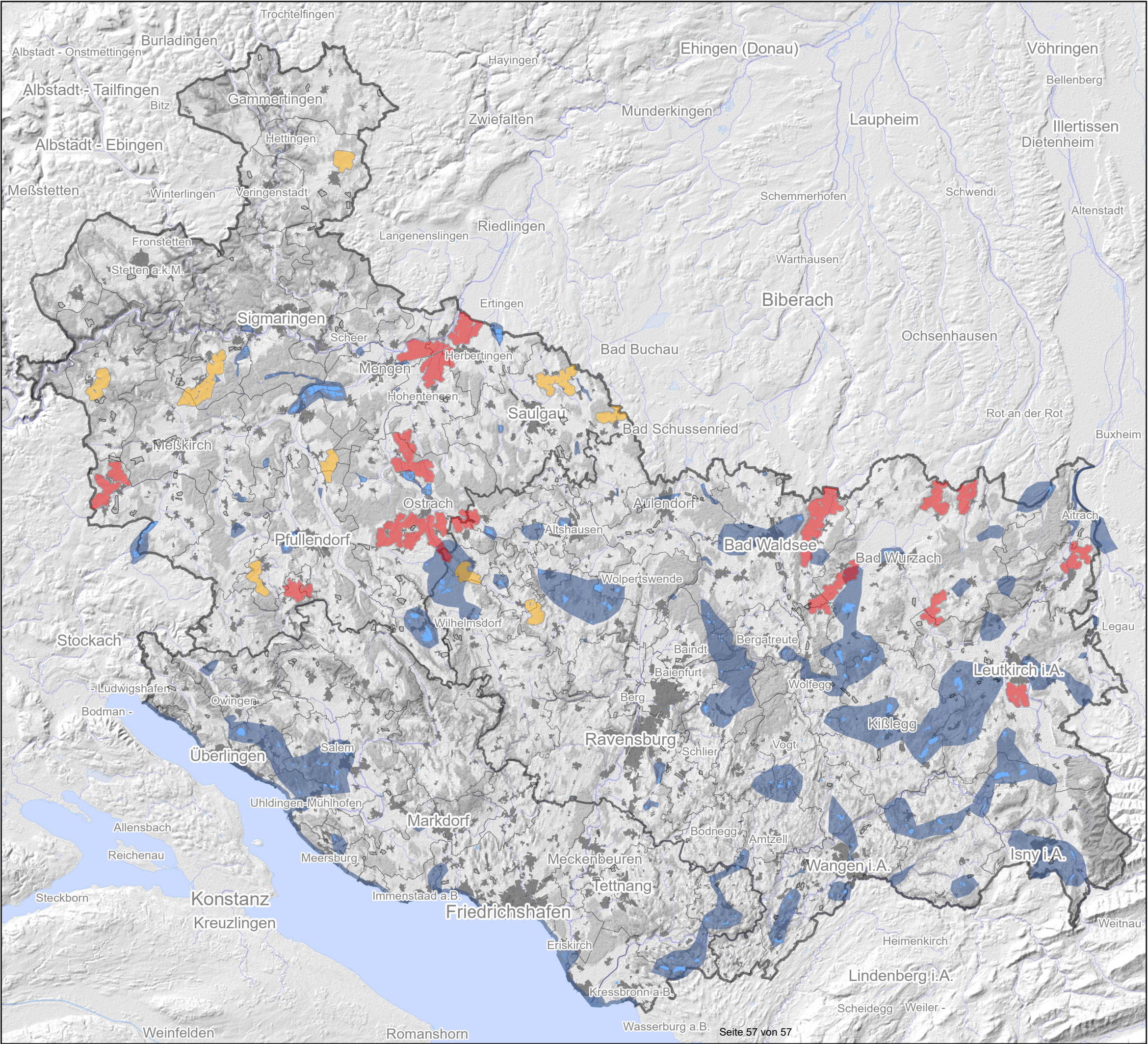
Nachrichtliche Darstellung einer Karte der HNB-Tübingen in Abstimmung mit ehrenamtlichen Experten mit überregional bedeutenden Zugkonzentrationskorridoren bzw. Rast- und Überwinterungsgebieten für Zugvögel und überregional bedeutende Zugkonzentrationskorridor für Fledermäuse gemäß Stellungnahme Regierungspräsidium Tübingen, 04.07.2023 mit Kulisse der Vorranggebiete Wind (Stand 08/2025).

-  Vorranggebiete Windenergie
-  Nach der Alternativenprüfung nicht weiterverfolgte Flächen
-  Überregional bedeutende Zugkonzentrationskorridore bzw. Rast- und Überwinterungsgebiete für Zugvögel
-  Überregional bedeutender Zugkonzentrationskorridor für Fledermäuse
-  Naturschutzgebiet
-  Waldflächen
-  Ortslagen

Stand: 12.08.2025

Datenquelle: Rauminformationssystem des Regionalverbandes (RISBO)
Geodaten: Geobasisdaten Landesamt für Geoinformation und Landentwicklung Baden-Württemberg www.lgl-bw.de,
Daten aus dem Kartendienst des Räumliches Informations- und Planungssystem (RIPS) <https://www.lubw.baden-wuerttemberg.de/umweltinformationssystem/kartendienste-im-rips>,
SRTM-Daten (Shuttle Radar Topography Mission) aus Digital Elevation,Kartographie:
Regionalverband Bodensee-Oberschwaben

Karte 2: Schwerpunktgebiete für Vögel der offenen Feldflur und Dichtenzentren Gewässer





Regionalplan Bodensee-Oberschwaben




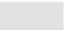

Umweltbericht zum Teilregionalplan Energie 2025

Offene Feldflur und Dichtezentren Gewässer

Gebiete für Vögel der offenen Feldflur,
sowie Gebiete von Dichtezentren Gewässer
(Berechnung Reg. Biotopverbundkonzept, Büro Trautner 2017,
Priorisierung, Adaptierung RVBO 2023)

Vögel der offenen Feldflur

-  1. Priorität (Büro Trautner, RVBO)
-  2. Priorität (Büro Trautner, RVBO)

-  Vorbehaltsgebiete Freiflächensolaranlagen
-  Dichtenzentren Gewässer
(Kernelanalyse, Büro Trautner, RVBO)
-  Gewässer (> 1ha, nachrichtlich)
-  Waldflächen
-  Ortslagen

Stand: 11.08.2025

Datenquelle: Rauminformationssystem des
Regionalverbandes (RISBO)
Geodaten: Geobasisdaten Landesamt für Geoinformation
und Landentwicklung Baden-Württemberg www.lgl-bw.de,
Daten aus dem Kartendienst des
Räumliches Informations- und Planungssystem (RIPS)
[https://www.lubw.baden-wuerttemberg.de/
umweltinformationssystem/kartendienste-im-rips](https://www.lubw.baden-wuerttemberg.de/umweltinformationssystem/kartendienste-im-rips),
SRTM-Daten (Shuttle Radar Topography Mission)
aus Digital Elevation,Kartographie:
Regionalverband Bodensee-Oberschwaben